

■主要道路の交通量

路線名	平成17年度道路センサス(速報値)				平成11年度道路センサス				平成9年度道路センサス				備考
	調査番号	車道幅員 m	交通量・平日 台	交通量・休日 台	調査番号	車道幅員 m	交通量・平日 台	交通量・休日 台	調査番号	車道幅員 m	交通量・平日 台	交通量・休日 台	
一般国道													
293号	1103	7.0	5,415	6,515	1067	7.0	5,072	5,540	168	7.0	5,458	6,587	那須烏山市志鳥
	1102	7.0	4,464	5,266	1068	7.0	5,542	5,317	169	7.0	4,548	6,299	那珂川町若舘大橋
	1136	7.0	2,640	3,974	1086	7.0	3,047	3,931	188	7.0	2,606	4,151	茂木町千本
	—	—	—	—	1088	6.5	4,339	2,965	190	6.0	6,421	6,208	那須烏山市中央
	1138	6.0	5,431	5,668	1089	6.0	6,381	5,586	191	6.0	5,350	5,268	那珂川町谷田
294号	1137	6.5	9,465	9,611	11019	8.5	9,400	8,378	1190	8.5	5,694	5,111	那須烏山市城東
	4028	8.3	10,111	—	4027	8.3	9,340	8,420	426	8.3	4,991	4,758	那須烏山市田野倉
	4029	6.5	1,739	—	4028	6.5	6,011	5,353	427	6.5	5,892	5,333	那須烏山市高瀬
	44004	6.5	3,931	—	44004	6.5	9,340	8,420	4404	6.5	4,991	4,758	那須烏山市田野倉
12 烏山御前山線	4032	6.5	897	—	4031	6.5	982	1,138	430	6.5	1,074	1,408	那須烏山市横枕
25 烏山尖板線	4056	7.0	3,931	—	64055	7.0	2,791	1,936	454	7.0	2,633	2,104	那須烏山市熊田
27 那須黒羽茂木線	64062	7.3	3,937	3,843	4061	7.3	3,899	3,204	460	7.3	4,513	4,263	那須烏山市興野
	64063	7.8	1,371	1,279	4062	7.8	1,359	1,067	461	7.8	1,275	915	那須烏山市下境
29 常陸太田烏山線	64068	7.0	1,928	2,314	4067	7.0	1,899	1,930	466	7.0	1,734	1,981	那須烏山市大沢
61 真岡烏山線	64139	7.5	1,875	2,143	4133	7.5	1,852	1,786	532	7.5	1,884	1,906	芳賀町上福毛田
	4153	8.0	3,282	—	4147	8.0	3,873	4,057	546	8.0	3,913	4,087	芳賀町給部
64 宇都宮向田線	4154	7.5	2,582	—	64148	7.5	3,049	2,579	547	7.5	2,876	2,803	市貝町塩田
一般県道													
102 烏山停車場線	6001	8.0	2,160	—	66002	8.0	2,109	1,801	602	8.0	2,047	1,876	那須烏山市金井
171 下平上境線	6044	7.5	39	—	46062	7.5	723	810	4652	7.5	145	138	茂木町河又
176 杉山石末線	6049	6.3	1,491	—	66054	6.3	1,406	877	653	6.3	1,365	914	高根沢町太田
	—	—	—	—	66055	6.3	723	810	4655	5.0	1,365	914	市貝町杉山
222 熊田喜連川線	66087	7.5	2,780	2,935	6090	7.5	2,780	2,096	689	7.5	2,500	2,323	那須烏山市熊田
233 小川大金停車場線	66095	8.0	798	859	6097	8.0	798	614	695	8.0	656	518	那須烏山市志鳥
274 牧野大沢線	6132	4.0	250	—	66131	4.0	149	133	728	4.0	145	138	那須烏山市小木須
	46108	4.0	897	—	46105	4.0	723	810	4709	4.0	145	138	那須烏山市大木須

※図面においては、平成11年度データを活用(平成17年度データが速報値であり、計測ポイントが不確定であるため)

【公共施設等調査データ】

(注) 設置者については旧町ごとに記述

公的住宅

現況図-1

表示	図中番号	施設区分	設置者	公 共 施 設 名	面積：㎡	所有形態	施設状況	利用状況・課題等
●	1	町営住宅	南那須町	南大和久A団地	4,267	借地	A棟・B棟(S57)、C棟(S58) 簡易耐火構造 3DK 全15戸	老朽化
●	2	町営住宅	南那須町	南大和久B団地	1,738	借地	D棟(S58) 簡易耐火構造 3DK 5戸	老朽化
●	3	町営住宅	南那須町	田野倉団地	3,534	借地	1から4号棟(S62)、5から10号棟(S63) 木造3DK 全10戸	老朽化
●	4	町営住宅	烏山町	旭2丁目市営住宅	1,833		簡易耐火構造2階建(S30) 木造平屋(S29) 全8戸	町有住宅(640)3戸も配置
●	5	町営住宅	烏山町	高峰市営住宅	2,696		木造平屋(S30) 全5戸	町有住宅(635)3戸も配置
●	6	町営住宅	烏山町	城東市営住宅	2,734		木造平屋(S35) 全15戸	
●	7	町営住宅	烏山町	滝田市営住宅	4,726		木造平屋(S35・40) 簡易耐火構造平屋(S40) 全17戸	
●	8	町営住宅	烏山町	神長市営住宅	1,128		簡易耐火構造平屋(S48・49・50) 全50戸	
●	9	町営住宅	烏山町	野上市営住宅	2,041		中層耐火構造3階建(S63) 全12戸	
◆	10	町有住宅	烏山町	旭住宅				
◆	11	町有住宅	烏山町	高峰住宅				
□	12	その他公的住宅	(株) 雁岡・熊力岡 免座敷	雇用促進住宅	(烏山町内)			

公園緑地

現況図-1

表示	図中番号	施設区分	設置者	公 共 施 設 名	面積：㎡	所有形態	施設状況	利用状況・課題等
●	11	公園・広場等	南那須町	やすらぎの森	7,352	市	四阿(S52)、トイレ(S52)	
●	12	公園・広場等	南那須町	富士見台公園	4,684	市	四阿(S52)、トイレ(S52)	
●	13	公園・広場等	南那須町	中央水辺公園	3,471 (水田除く)	国 (地保)	四阿、休憩所(トイレ付)	
●	14	公園・広場等	南那須町	荒川水辺公園	15,821	国 (河川区域)	ベンチ、四阿、野外卓	
●	15	公園・広場等	烏山町	泉公園	3,600	市		(都市公園)遊具の老朽化
●	16	公園・広場等	烏山町	大沢せせらぎの里公園	5,100	市		
●	17	公園・広場等	烏山町	清水川せせらぎ公園	31,000	市		
□	18	公園・広場等	栃木県	八溝県民体育公園	(南那須町内)			

表示	箇中 番号	施設区分	設置者	公 共 施 設 名	面積：㎡	所有形態	施設状況	利用状況・課題等
□	21	広域行政施設等	広域	南那須広域行政事務組合消防本部南那須分署	1,836	借地 (市)	鉄筋コンクリート造2階建(S47)	施設の老朽化 スペース不足
□	22	広域行政施設等	広域	南那須広域行政事務組合消防本部	1,610	借地 (市)	鉄筋コンクリート造2階建(S48)理機、消防用無線アンテナ、通信衛星システムアンテナ設備併設	施設の老朽化 スペース不足
●	23	水防倉庫	南那須町	南那須町水防倉庫				
●	24	水防倉庫	烏山町	烏山町水防倉庫				
		消防小屋		消防小屋			南那須町 戸、烏山町 戸	

情報通信基盤

現況図-1

表示	箇中 番号	施設区分	設置者	公 共 施 設 名	面積：㎡	所有形態	施設状況	利用状況・課題等
●	242	市役所	南那須町	南那須庁舎			防災情報無線発信局、その他受信局37局	利用状況・課題等
□	21	広域行政施設等	広域	南那須広域行政事務組合消防本部南那須分署				

保健・医療

現況図-1

表示	箇中 番号	施設区分	設置者	公 共 施 設 名	面積：㎡	所有形態	施設状況	利用状況・課題等
●	31	保健医療福祉施設等	南那須町	保健福祉センター	10,600	市 借地	本館・別館(H10-11) 鉄筋コンクリート造平屋(一部鉄骨造)	利用状況・課題等
□	32	保健医療福祉施設等	広域	南那須地区総合健康管理センター	1,017	借地 (市)	鉄筋コンクリート造3階建(S55) 3階に準看護学校、南那須医師会	保健管理センター利用：16,680人 準看護学校生徒36人/定員40人
□	33	保健医療福祉施設等	広域	南那須病院	11,883	借地 (市)	鉄筋コンクリート造地上2階建(H1) 鉄筋コンクリート造地下1階・地上5階建(H6増築)	年間延べ患者数：入院42,012人、外来102,904人
●	34	保健医療福祉施設等	南那須町	熊田診療所	1,483	借地	S35 木造平屋	利用者7,200人 施設の老朽化
●	35	保健医療福祉施設等	烏山町	境診療所				
●	36	保健医療福祉施設等	烏山町	七合診療所				
●	37	保健医療福祉施設等	烏山町	七合診療所野出出張診療所				
		民間医療機関 (南那須町内)		眼科3院、歯科3院				
		民間医療機関 (烏山町内)		眼科14院、歯科9院				

高齢者福祉

現況図-1

表示	箇中 番号	施設区分	設置者	公 共 施 設 名	面積：㎡	所有形態	施設状況	利用状況・課題等
●	41	高齢者福祉施設等	烏山町	老人憩の家(やすらぎ荘)	3,743	市	木造平屋(S48)	利用者11,441人 老朽化による修繕の限界
●	42	高齢者福祉施設等	南那須町	シルバー人材センター		市		
●	43	高齢者福祉施設等	烏山町	シルバー人材センター		市		
□	44	高齢者福祉施設等	民間	ヨゼフ老人ホーム				

図中 番号 表示	施設区分	設置者	公 共 施 設 名	面積：㎡	所有形態	施設状況	利用状況・課題等
●	51 地域福祉施設等	南那須町	社会福祉協議会（南那須町保健福祉センター内）				
●	52 地域福祉施設等	鳥山町	社会福祉協議会（鳥山町社会福祉センター内）				
□	53 障害者福祉施設等	栃木県	南那須職業学校				
□	54 障害者福祉施設等	民間	大和ノ学園				
■	55 障害者福祉施設等	南那須町	障害者福祉作業所（すずらん作業所）				
■	56 障害者福祉施設等	鳥山町	障害者福祉作業所（あすなる作業所）				
■	57 障害者福祉施設等	鳥山町	障害児自立支援施設（くれよんクラブ）				

児童福祉・子育て支援

図中 番号 表示	施設区分	設置者	公 共 施 設 名	面積：㎡	所有形態	施設状況	利用状況・課題等
▽	61 保育所	南那須町	にっこ保育園	3,416	市	木造平屋（H13）	園児130人/定員120人
▽	62 保育所	民間	鳥山保育園				
▽	63 保育所	民間	菅原保育園				
▽	64 保育所	鳥山町	七合保育園	1,691	市	木造平屋(S48) 増築(S53)	園児52人/定員60人 職員数の割合上、低年齢児の受け入れが出来ない
▽	65 保育所	鳥山町	向田保育園	1,962	市	木造平屋(S50)	園児45人/定員45人 老朽化、劣化等による安全上の懸念あり
▽	66 保育所	鳥山町	堺保育所（農村生活センター）	2,291	市	木造平屋(S49)	園児33人/定員60人 職員数の割合上、低年齢児の受け入れが出来ない
▽	67 保育所	鳥山町	小木須保育園（小木須児童園）	1,573	市	木造平屋(S47)	園児18人/定員50人 老朽化 事業の廃止の検討
○	68 その他児童福祉施設	鳥山町	菅原児童館	2,378	市 借地	木造平屋(S39)	現在は不登校児の更正施設として利用
小	98 その他児童福祉施設	南那須町	げんきっこクラブ（柴川小）（放課後児童クラブ）			荒川小学校内	
小	99 その他児童福祉施設	南那須町	げんきっこクラブ（江川小）（放課後児童クラブ）			江川小学校内	
○	69 その他児童福祉施設	民間	ドルフィンクラブ（放課後児童クラブ）				

介護保険

図中 番号 表示	施設区分	設置者	公 共 施 設 名	面積：㎡	所有形態	施設状況	利用状況・課題等
●	51 地域福祉施設等	南那須町	社会福祉協議会（南那須町保健福祉センター内）				介護サービス事業者（居宅介護支援事業者、訪問介護、福祉用具貸与）
●	52 地域福祉施設等	鳥山町	社会福祉協議会（鳥山町社会福祉センター内）				介護サービス事業者（居宅介護支援事業者、訪問介護）
○	71 特別養護老人ホーム	民間	愛和苑				通所介護・通所リハ、短期入所生活介護・短期入所療養介護）
○	72 特別養護老人ホーム	民間	敬愛荘（在宅介護支援センター）				通所介護・通所リハ、短期入所生活介護・短期入所療養介護）
□	保健医療福祉施設等	広域	那須南病院（老人保健施設）				通所介護・通所リハ、短期入所生活介護・短期入所療養介護）
○	73 老人保健施設	民間	富士山苑（訪問看護ステーション）				訪問看護、通所介護・通所リハ、短期入所生活介護・短期入所療養介護）
○	74 老人保健施設	民間	南那須老人保健施設				短期入所生活介護・短期入所療養介護）
	その他	組合	那須南農業協同組合（JA那須南チヤビセンターひまわり）				通所介護・通所リハ、短期入所生活介護・短期入所療養介護）
	その他	民間					介護サービス事業者：南那須町内2社、鳥山町内12社

表示	箇中 番号	施設区分	設置者	公 共 施 設 名	面積：㎡	所有形態	施設状況	利用状況・課題等
●	34	保健医療福祉施設等	南那須町	熊田診療所	1,483	借地	S35 木造平屋	利用者7,200人 施設の老朽化
●	35	保健医療福祉施設等	烏山町	境診療所				
●	36	保健医療福祉施設等	烏山町	七合診療所				
●	37	保健医療福祉施設等	烏山町	七合診療所興野出張診療所				

表示	国中 番号	施設区分	設置者	公 共 施 設 名	面積：㎡	所在地	施設状況	利用状況・課題等
□	81	法務局	国	宇都宮地方法務局烏山市局				
□	82	青少年育成施設	栃木県	南那須少年自然の家				
□	83	青少年育成施設	栃木県	烏山青年の家				

学校教育 状況図-1

表示	国中 番号	施設区分	設置者	公 共 施 設 名	面積：㎡	所在地	施設状況	利用状況・課題等
高	91	県立高等学校	栃木県	烏山高校				
高	92	県立高等学校	栃木県	烏山女子高校				
□	53	障害者福祉施設等	栃木県	南那須養護学校				
⊕	93	義務教育施設：中学校	南那須町	荒川中学校	59,013	市	校舎(H4)：鉄筋コンクリート造4階建 屋体(H4)：鉄骨造2階建 生徒237人 10学級	
⊕	94	義務教育施設：中学校	南那須町	下江川中学校	39,852	市	校舎(H2)：鉄筋コンクリート造3階建 屋体(H3)：鉄骨造2階建 生徒164人 6学級	
⊕	95	義務教育施設：中学校	烏山町	烏山中学校	40,994	市	校舎(S53)：鉄筋コンクリート造 屋体(S53)：鉄骨造 生徒427人 15学級	
⊕	96	義務教育施設：中学校	烏山町	七合中学校	25,098	市	校舎(S59)：鉄筋コンクリート造 屋体(S40)：鉄骨造 生徒108人 5学級 平成22年5月廃校予定	
⊕	97	義務教育施設：中学校	烏山町	境中学校	26,707	市	校舎(S57)：鉄筋コンクリート造 屋体(S40)：鉄骨造 平成20年4月卑地区小学校(仮称)として収容活用	
小	98	義務教育施設：小学校	南那須町	荒川小学校	37,636	市	校舎(S48、H14-15本館改造)：鉄筋コンクリート造2階建 屋体(S49)：鉄筋コンクリート造平屋 児童398人 13学級	
小	99	義務教育施設：小学校	南那須町	江川小学校	39,725	市	校舎(S53)：鉄筋コンクリート造2階建 屋体(S52)：鉄筋コンクリート造平屋 児童196人 7学級 H26~7校舎前庭改修工事	
小	100	義務教育施設：小学校	烏山町	烏山小学校	22,536	市	校舎(S43、改築H4-7)：鉄筋コンクリート造 屋体(S45)：鉄骨造 児童508人 19学級 平成22年体育館前庭改修工事 平成26年~校舎前庭改修工事	
小	101	義務教育施設：小学校	烏山町	七合小学校	20,744	市	校舎(S48-56、改築H13-14)：鉄筋コンクリート造 屋体(S48)：鉄骨造 児童142人 6学級 平成20年トイレ建物増設工事 平成24年体育館前庭改修工事	
小	102	義務教育施設：小学校	烏山町	野上小学校	11,387	市	校舎(S55)：鉄筋コンクリート造 屋内体育館(S55)：鉄骨造 児童113人 6学級 平成19年3月廃校予定	
小	103	義務教育施設：小学校	烏山町	境小学校	12,940	市	校舎(S33、S34)：木造 屋体(S48)：鉄骨造 児童81人 6学級 平成20年5月廃校予定	
小	104	義務教育施設：小学校	烏山町	興野小学校	25,346	市	校舎(S56)：鉄筋コンクリート造 屋体(S56)：鉄骨造 児童44人 4学級 平成21年3月廃校予定	
小	105	義務教育施設：小学校	烏山町	東小学校	18,000	市	校舎(H2)：鉄筋コンクリート造 屋体(H3)：鉄骨造 児童36人 4学級 平成20年5月廃校予定	
小	106	義務教育施設：小学校	烏山町	向田小学校	16,867	市	校舎(H3)：鉄筋コンクリート造 屋体(H4)：鉄骨造 児童21人 3学級 平成19年3月廃校予定	
		その他の施設	南那須町	給食センター	3,148	市	H6 鉄骨造 給食対象人数1,319人	
		その他の施設	烏山町	烏山中学校給食共同調理場	烏山小学校 敷地内	市	S53 鉄骨造 烏山中・七合中への配膳 施設の老朽化	
		その他の施設	烏山町	烏山小学校給食共同調理場	学校敷地内	市	S45 鉄骨造 烏山小・七合小への配膳 施設の老朽化	
		その他の施設	烏山町	東小学校給食共同調理場	学校敷地内	市	H2 鉄骨造 境小・東小・境中への配膳	
		その他の施設	烏山町	向田小学校給食共同調理場	学校敷地内	市	H3 鉄骨造 野上小・向田小・興野小への配膳	
▲	107	幼稚園	南那須町	つくし幼稚園	10,531	市	木造・鉄骨造(H5) 園児150人/定員270人 7学級	
▲	108	幼稚園	烏山町	烏山幼稚園	2,000	市	鉄骨造(S52) 園児36人/定員80人 老朽・耐震への対応	
△	109	幼稚園	民間	みどり幼稚園				
△	110	幼稚園	民間	マリア幼稚園				

生涯学習

状況図-1

表示	箇中 番号	施設区分	設置者	公共施設名	面積：㎡	所有形態	施設状況	利用状況・課題等
■	121	主要なコミュニティ ・文化施設等	南那須町	南那須図書館	5,300	市	H14 鉄筋コンクリート造平屋（一部鉄骨造）	利用者5,400人（申込）
■	122	主要なコミュニティ ・文化施設等	烏山町	烏山図書館	2,599	市	S52(増築S56)：鉄骨造	利用者17,090人 老朽化

文化・スポーツ

状況図-1

表示	箇中 番号	施設区分	設置者	公共施設名	面積：㎡	所有形態	施設状況	利用状況・課題等
◆	131	文化施設等	南那須町	歴史民俗資料館	1,954	賃貸借	本館(明治初年頃)：木造平屋(S57に一部改築・閉鎖) 第二展示館：鉄骨造平屋 取壊：木造平屋	茅葺き屋根で4・5年内に葺き替え 老朽化 施設の返還検討
◆	132	文化施設等	烏山町	郷土資料館				
●	133	運動施設等	南那須町	南那須運動場	10,000	市	S40 ゲートボール2面 軽スポーツ ふれあい交流館(H13)：鉄骨造	利用者1,500人
●	134	運動施設等	南那須町	緑地運動公園	56,600	市	テニスコート6面(H45) 野球場(H7) 多目的競技場(H10) スポーツ健康館(H6)：鉄骨造2階建	利用者26,000人
●	135	運動施設等	南那須町	ふれあい交流館				
●	136	運動施設等	南那須町	南那須D&G海洋センター	3,000	市	S61 鉄骨造 観技用プール・幼児用プール	利用者9,300人
●	137	運動施設等	南那須町	荒川体育館	2,452	市	S45 鉄骨造	利用者5,850人 学童保育にも活用 老朽化により取り壊し検討
●	138	運動施設等	南那須町	南那須武道館	2,830	借地	S62 鉄骨造平屋	利用者7,100人 改修を検討
●	139	運動施設等	南那須町	弓道場	1,170	借地	H13 木造	利用者2,200人
●	140	運動施設等	烏山町	烏山運動公園	22,491	市	S32設置 管理棟(S55)	利用者8,806人
●	141	運動施設等	烏山町	大楠運動公園	112,842	市	野球場 管理棟(H6)	(都市公園)利用者20,091人
●	142	運動施設等	烏山町	烏山野球場	35,442	借地 河川敷	S53 野球場2面	利用者744人 河川敷のためナイター設備不可
●	143	運動施設等	烏山町	烏山プール	2,190	市	S45	利用者4,238人 老朽化(機械がパンク寸前)
●	144	運動施設等	烏山町	烏山中央公園(烏山体育館)	22,049	市	S45 遊具 駐車場：無料70台・有料155台	利用者197団体 無料駐車場の公園目的外の駐車
●	145	運動施設等	烏山町	烏山武道館及び弓道場	843	市	S50 鉄骨造平屋	利用者10,670人 大会が開催できるように
●	146	運動施設等	烏山町	愛宕運動場	7,800	市	S61	利用者1,901人
○	147	運動施設等	民間	森山運動公園			ラグビー場	

農林水産業

状況図-2

表示	箇中 番号	施設区分	設置者	公共施設名	面積：㎡	所有形態	施設状況	利用状況・課題等
○	151	農業関連施設	組合	南那須農業協同組合				
○	152	農業関連施設	3セク	農業公社				
■	221	農業関連施設	南那須町	農村環境改善センター				
●	153	農業関連施設	南那須町	農業会館(土地改良区協議会)				
●	154	農業関連施設	南那須町	いさき交流館(ふれあい農園・観光いちご園)			ふれあい交流体験館H15・ふれあい農園H6・観光いちご園H9	
□	155	農業関連施設	栃木県	県産畜産試験場付属牧場				
●	141	農業関連施設	烏山町	土地改良区協議会(大楠運動公園管理棟内)				
●	156	農業関連施設	烏山町	農村婦人の家	549	市	S60 木造2階建	利用者1,972人 老朽化
■	157	林業関連施設	組合	烏山地区森林組合				
		水産業関連施設	組合	漁業協同組合				
				那珂川中央、那珂川南浦、荒川集積漁業生産組合南那須分場				

商工業

現況図-2

表示	箇中 番号	施設区分	設置者	公 共 施 設 名	面積：㎡	所有形態	施設状況	利用状況・課題等
○	171	商工業関連施設	商工会	南那須町商工会館				
○	172	商工業関連施設	商工会	烏山商工会館				
●	173	商工業関連施設	烏山町	イベントホール(起業化支援センター)			S55	

観光

現況図-2

表示	箇中 番号	施設区分	設置者	公 共 施 設 名	面積：㎡	所有形態	施設状況	利用状況・課題等
●	181	観光関連施設	南那須町	観光物産センター			H3	
●	182	観光関連施設	南那須町	いかんべ記念館			S61	
●	183	観光関連施設	南那須町	自然体験村キャンプ場			S49	
●	184	観光関連施設	南那須町	自然体験村センター			H6	
●	185	観光関連施設	南那須町	体験体業施設(ログ・キャビン)			S63	
●	186	観光関連施設	南那須町	山村活性化保健体業施設(ロッジこぶし)			H3	
●	187	観光関連施設	南那須町	森林総合利用施設(くじら草)			H5	
●	188	観光関連施設	南那須町	農業漁業体験学習館(こぶし丘温泉)			H8	
●	189	観光関連施設	烏山町	やまびこの湯			H2	
●	190	観光関連施設	烏山町	山あげ会館			H5	
●	191	観光関連施設	烏山町	龍門ふるさと民芸館、滝水辺公園			H8	
●	192	観光関連施設	—	那珂川県立自然公園長峰ビジターセンター		借用 (国)	S60に許可、プレハブ倉庫・仮設トイレ	利用者363人、建築物が河川敷地にある
●	193	観光関連施設	烏山町	落石・宮原公園(宮原青少年野外活動広場)	21,539		不明	
●	194	観光関連施設	烏山町	毘沙門山・城山			?	
●	195	観光関連施設	烏山町	花立郷の森公園			S52	
●	196	観光関連施設	烏山町	愛宕台緑地公園			H1~2	
●	197	観光関連施設	烏山町	国見緑地公園			?	
●	198	観光関連施設	烏山町	ボケットパーク			?	
●	199	観光関連施設	烏山町	ボケットパーク				

就業支援策

現況図-2

表示	箇中 番号	施設区分	設置者	公 共 施 設 名	面積：㎡	所有形態	施設状況	利用状況・課題等
□	211	職業安定所	国	烏山公共職業安定所				
□	13	その他公共的住宅	(株)雇用・能力開発機構	雇用促進住宅				

生活環境

現況図-2

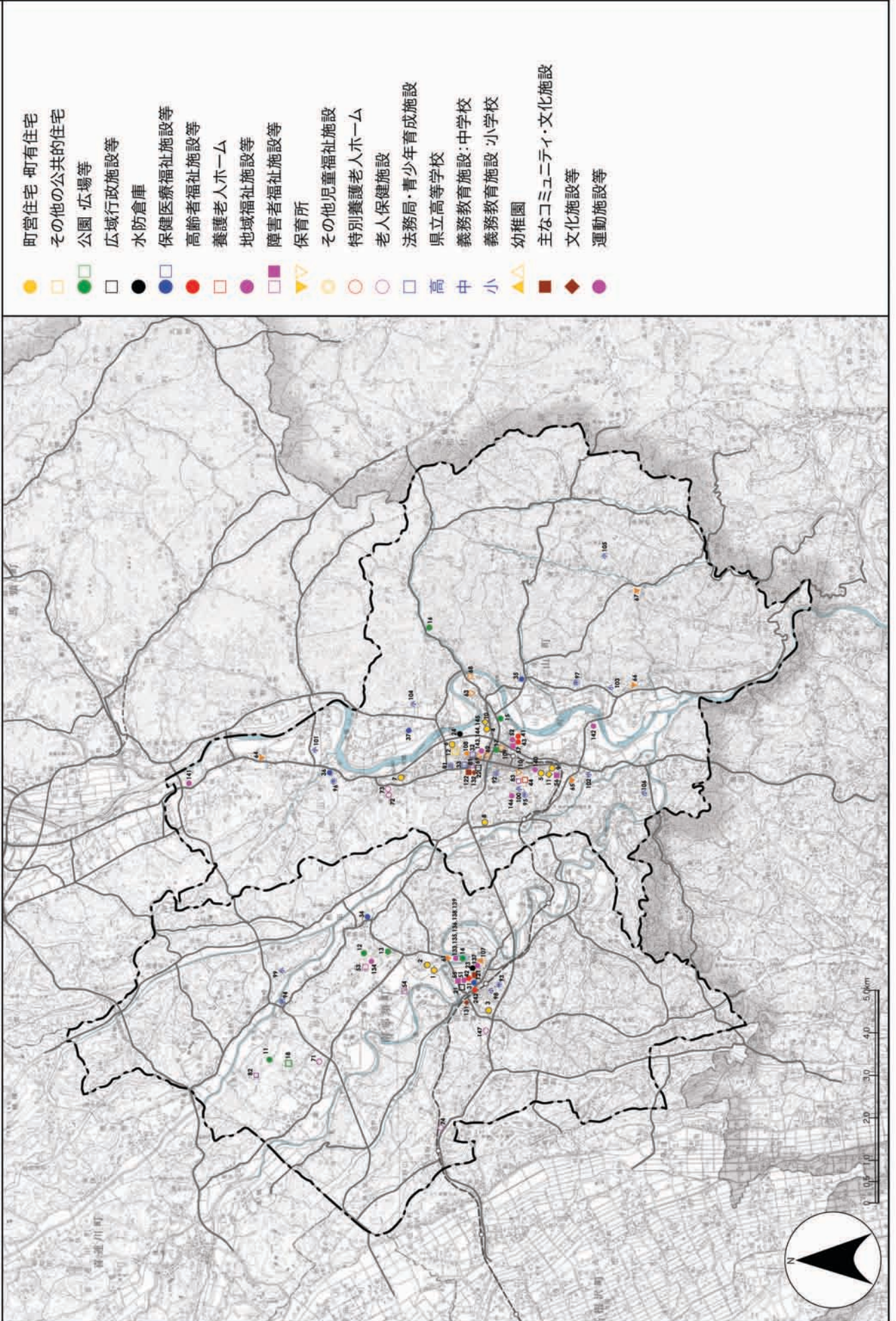
表示	箇中 番号	施設区分	設置者	公 共 施 設 名	面積：㎡	所有形態	施設状況	利用状況・課題等
□	902	広域行政施設等	広域	保健衛生センター (1)し尿処理施設 (2)ごみ処理施設	(1)13,147(2) 4,223	自己所有	し尿処理施設：鉄筋C造(S60) 地下1階、地上2階 ごみ処理施設：鉄筋C造、一部鉄骨造(H1) 地下1階、地上4階	し尿処理：年間処理量 20,552キログラム ごみ処理：年間処理量 14,737トン

図中番号	施設区分	設置者	公共施設名	面積：㎡	所有形態	施設状況	利用状況・課題等
221	主要なコミュニティ・文化施設等	南那須町	農村環境改善センター（中央公民館）	6,304	市	S61 鉄筋コンクリート造2階建	利用者7,500人
222	主要なコミュニティ・文化施設等	烏山町	烏山公民館（就業改善センター）	中水公園内	市	S29 木造2階、S52 鉄骨造2階建	利用者4,326人 新しい老朽化 利用者2,372人 施設の規模・整備不足
223	コミュニティ施設	烏山町	烏山公民館境分館	2,055	市	S50 木造平屋	利用者4,738人 老朽化
224	コミュニティ施設	烏山町	七合農業センター	941	市	S56 木造平屋	利用者921人 老朽化
225	コミュニティ施設	烏山町	向田自治総合センター	2,303	借地	S59 木造平屋	利用者8,031人 分館運営継続を含め、解体を検討
226	コミュニティ施設	南那須町	志鳥地区公民館	8,208	市	木造平屋	利用者1,200人（税込） 老朽化
227	コミュニティ施設	南那須町	三徳地区公民館	6,811	市	木造平屋	利用者1,200人（税込） 老朽化
228	コミュニティ施設	南那須町	鴻野山地区公民館	4,030	市、借地	木造平屋	利用者1,200人（税込） 老朽化
229	コミュニティ施設	南那須町	南那須地区公民館	5,386	市、借地	木造平屋	利用者1,200人（税込） 老朽化
230	コミュニティ施設	南那須町	八ヶ代コミュニティセンター	3,834	市	H10 木造平屋	利用者2,447人

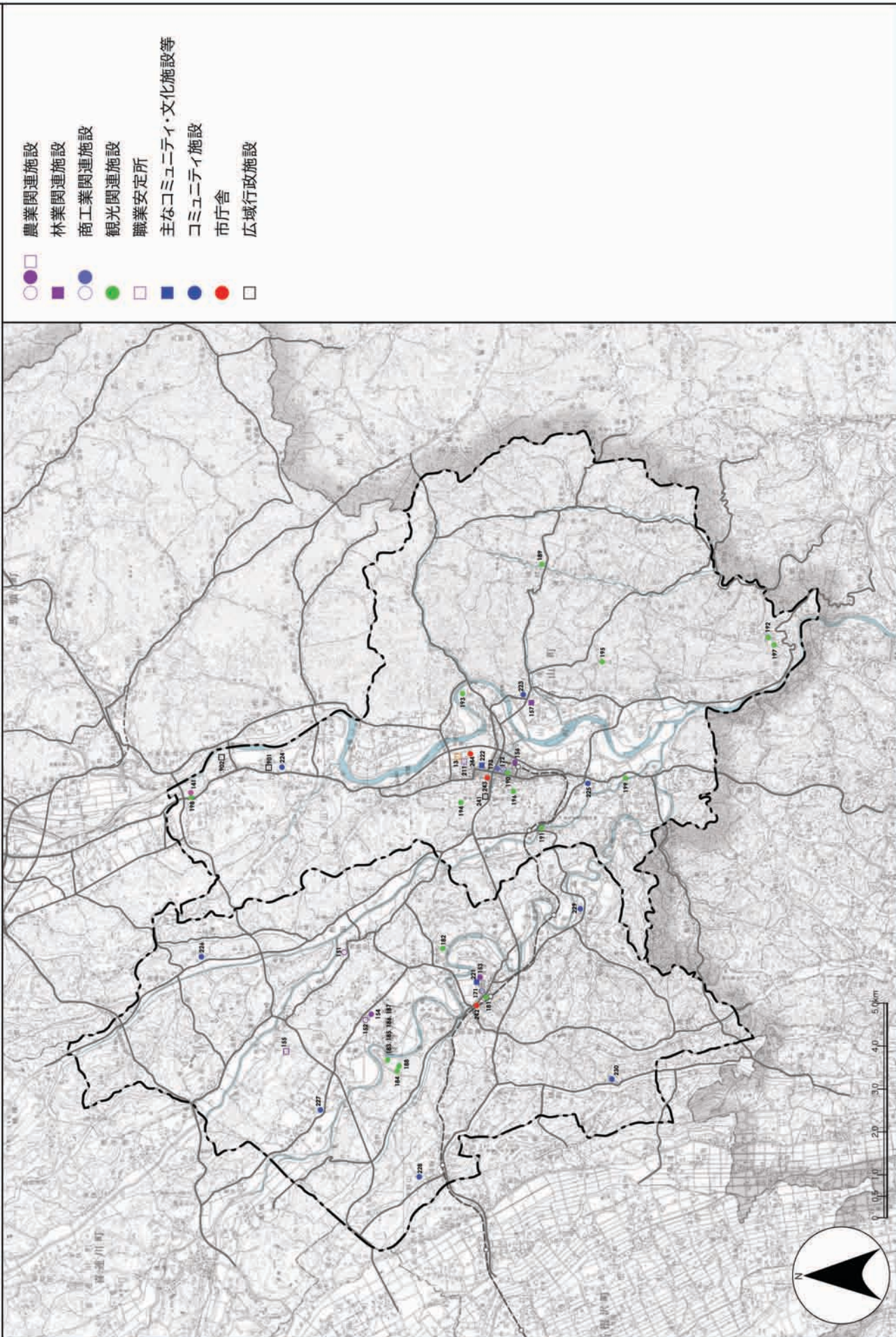
図中番号	施設区分	設置者	公共施設名	面積：㎡	所有形態	施設状況	利用状況・課題等
241	広域行政施設等	栃木県	栃木県南那須庁舎	10,100	県	鉄筋コンクリート造	健康福祉センター、農業指導事務所、林務事務所 土木事務所、教育事務所、県民相談室が入居
242	市役所	南那須町	南那須庁舎	13,389	市	庁舎(S51)：鉄筋コンクリート造3階建	
243	市役所	烏山町	烏山庁舎	4,972	市	庁舎(S36、増築S61)：鉄筋コンクリート造2階	老朽化
244	市役所	烏山町	水道庁舎				

図中番号	施設区分	設置者	公共施設名	面積：㎡	所有形態	施設状況	利用状況・課題等
901	広域行政施設等	広域	南那須地区広域行政センター	2,057	借地(市)	鉄骨造2階建(S47)	南那須地区広域行政事務組合事務局として利用 (総務課・管理課・教育委員会)
902	広域行政施設等	広域	保健衛生センター (1) し原処理施設 (2) ごみ処理施設	(1) 13,147 (2) 4,223	自己所有	し原処理施設：鉄筋C造(S60)、地下1階、地上2階 ごみ処理施設：鉄筋C造、一部鉄骨造(H1) 地下1階、地上4階	し原処理：年間処理量 20,552キロリットル ごみ処理：年間処理量 14,737トン

公共公益施設配置現況図一1



公共公益施設配置現況図-2



義務教育施設整備

(H18.6.1現在)

学校名	児童数・生徒数	クラス数	空き教室数	校舎・体育館等整備予定	備 考
江川小学校	196	7	0	H26～27校舎耐震改修工事	
荒川小学校	398	13	0		クラス数に特学クラス1含む
野上小学校	113	6	0		H19年3月廃校(予定)
向田小学校	21	3	0		H19年3月廃校(予定)
境 小学校	81	6	0		H20年3月廃校(予定)
烏山小学校	508	19	0	H22体育館耐震改修工事 H26～ 校舎耐震改修工事	クラス数に特学クラス2含む
東 小学校	36	4	0		H20年3月廃校(予定)
七合小学校	142	6	0	H20トイレ建物増設工事 H24体 育館耐震改修工事	
興野小学校	44	4	0		H21年3月廃校(予定)
下江川中学校	164	6	0		
荒川中学校	237	10	0		
烏山中学校	427	15	0	H21～23校舎耐震改修工事H26体 育館耐震改修工事	クラス数に特学クラス2含む
七合中学校	108	5	0		H22年3月廃校(予定)
旧境中学校	0	0	0	H19校舎内部改修工事	H20年4月境地区小学校(仮称)とし て校舎を活用する。
計	2,475	104	0		

旧烏山地区学校統合計画(予定)

統合年次	廃 校 名	統合先学校名	備 考
平成19年度	向田小学校 野上小学校	烏山小学校	中学校2校、小学校5校の7校制
平成20年度	境 小学校 東 小学校	境地区小学校 (旧境中学校舎活用)	中学校2校、小学校4校の6校制
平成21年度	興野小学校	七合小学校	中学校2校、小学校3校の5校制
平成22年度	七合中学校	烏山中学校	中学校1校、小学校3校の4校制