

| | | |
|-------------------------|----------------|---|
| 特集 | 新型コロナウイルス感染症…… | 2 |
| 令和元年東日本台風から間もなく1年…… | 6 | |
| スポーツ少年団を紹介します！…… | 8 | |
| 市職員給与のあらまし…… | 11 | |
| インフォメーション…… | 14 | |
| 新型コロナ終息願い横枕青年団が花火打ち上げ…… | 16 | |



広報 なす からすやま

No.180

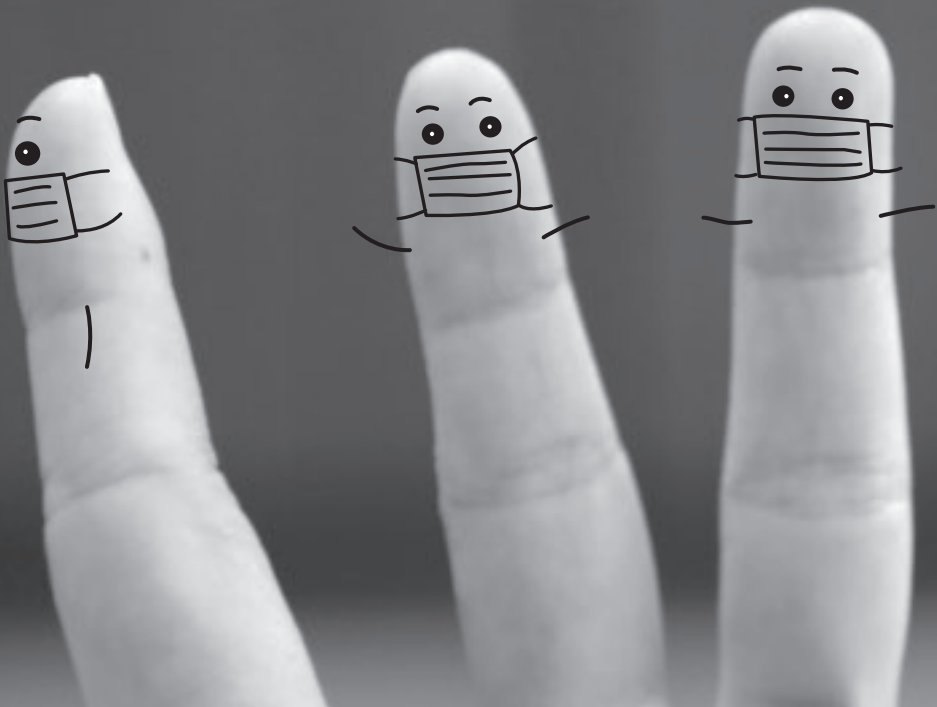
Public Relations Magazine of Nasukarasuyama City

2020
September

『ラジコ楽しいね』
(8月22日 田んぼの学校)



距離を保とう！



新型コロナウイルス感染症

止まらな
い感染
拡大
独自の
支援
制度を
拡充

昨年12月に中国の湖北省武漢市で確認された「新型コロナウイルス」は、2月には日本でも感染者が確認され、今もなお全国で感染者数が増加し続けています。

新型コロナウイルス感染症の影響を受け、市では、感染拡大の防止対策や市民生活、事業者、地域経済の支援など市独自の緊急経済対策を進めています。

今月号では、新型コロナウイルス感染症の経過と市の緊急経済対策を特集します。

全国で再び感染広がる

5月25日(月)までにすべての都道府県で、緊急事態宣言が解除された後は、主に東京都で感染が拡大していました。再び感染が全国へと広がっています。それに伴い、東京都では7月30日(木)に、感染拡大特別警報の状況にある

としたほか、31日(金)に沖縄県、8月6日(木)に愛知県で独自の緊急事態宣言が発令されました。そして7日(金)には、1日の感染者数として過去最多の全国で1605人の感染が確認され、これまでの感染者数は7万1118人、死亡者数は1348人(9月4日(金)現在)に上っています。

また、24日(月)に開かれた有識者らによる新型コロナウイルス感染症対策分科会では、プロスポーツやイベントの参加上限5000人の人数制限について、8月末までとしていた期限を9月末まで延期することを決めました。

栃木県では、7月から8月にかけて感染者が急激に増加し、8月6日(水)に1日の感染者数として過去最多の17人の感染が確認されました。28日(金)には累計で300人を超え、9月4日(金)現在では累計で308人上っています。独自に設けた感染状況に関する警戒度は7月27日(月)に「感染拡大注意」に引き上げられ、9月30日(木)までの間、県民や事業者に対して「3密(密集・密接・密閉)の回避や、感染拡大防止のための適切な取り組み、業種ごとの感染拡大予防ガイドラインの徹底など感染拡大防止対策への協力が求められています。

世界中で止まらない感染

世界では、8月30日(日)に感染者数が2500万人を超え、死者数も84万人に上りました。

アメリカ合衆国では、依然として感染者が増え続けており、これまでの感染者数は615万人、死者数は18万6000人にも上っています。(9月4日(金)現在)

また、ブラジルやペルーなどの中南米諸国や南アフリカなどの途上国での拡大も著しく、アメリカ合衆国に次いで

感染者が多いブラジルでは、多い日で1日に約1000人もの人が命を落としています。

途上国では、マスクや消毒液が不足している問題のほか、水道の整備などが不十分で、手洗いができないなど感染対策の面でも大きな問題があります。

さらに、主に欧州で感染が広がっている感染力が10倍の変異株は、マレーシアで起こった45人の大規模なクラスターの中でも確認されています。このため、様々な国で入国時の検疫強化やビザ発給の制限が行われ、経済活動をはじめ国際的な各種活動が大きく制限されています。

急ピッチで進むワクチンの開発

各国では、急ピッチでワクチンの開発が行われており、報道によれば26種類が候補として臨床試験に入っているといわれます。

このうち、イギリスの大手製薬会社とオックスフォード大学が開発を進め、海外の一部の国では、既に最終段階の臨床試験に入っているワクチンは、日本でも来年1月から3月の供給に向けて準備を進めています。

厚生労働省によると、日本国内では、できるだけ早期に実用化することを目指して、8月から臨床試験を始めるとともに、ワクチンの研究開発と並行して供給体制の整備を図るための支援を

進め、最終的に1億回分以上を供給する計画です。また、アメリカの大手製薬会社との間でも、開発に成功した場合6000万人分の供給を受けることで基本合意しています。

オールとちぎ宣言

県と県内全25市町では、8月21日(金)に、オンラインで開かれた市町村長会議で、新型コロナウイルス感染者らへの差別や偏見などの排除を誓う「新型コロナウイルスとの闘いを乗り越えるオールとちぎ宣言」を発表しました。これは、県民と一緒に、大切な人やくらしを守るため、「おもいやり」と「やさしさ」を持って、新型コロナウイルス感染症との闘いを乗り越えていくことを宣言するもので、県内でも感染者らへの誹謗中傷が相次いでいることから、全県

的に広報活動が展開されます。

県がLINEで情報発信

県では、20日(木)から新型コロナウイルス対策の一環として無料通信アプリ「LINE」に公式アカウントを開設し、感染者の発生情報などを配信しています。公式アカウント名は、「栃木県ー新型コロナウイルス対策パーソナルサポート」で、検査件数や警戒度指標の推移なども定期的にお知らせしています。

9月4日(金)からは、店舗やイベント会場を利用した際に、感染者と接触した可能性が判明すると連絡を受け取れるサービス「とちまる安心通知」も追加されました。

小6と中3が土曜授業

臨時休業により減少した授業時間を確保するため、市では、小学6年生と中学3年生を対象に土曜授業を行うことを決めました。

中学校は9月、小学校は10月から、いずれも来年2月まで行います。各学校では、期間中に土曜授業を3時間程度、実施日や教科を含めて検討します。これにより、児童・生徒や保護者の学力低下に対する不安解消につなげたいと考えています。

新しい生活様式と熱中症

予防

長期間にわたって感染拡大を防ぐた



手洗いは感染症対策の基本です

| 市民・事業者 | | 小・中学校 | | 子育て世帯 | | | | 事業名 | 概要 | 予算額 |
|---|---|---|--|--|--|---|---|---|---|---------|
| プレミアム付商品券発行事業 | インフルエンザ予防接種助成事業 | 八溝そば消費拡大事業 | 遠隔オンライン学習の環境整備、GIGAスクール構想への支援事業 | 小中学生の学習サポート事業 | 教育施設感染防止対策事業 | 子どもインフルエンザ予防接種事業の助成額拡大事業 | なすから子育て応援給付金(第2弾) | なすから子育て応援給付金 | 新生児特別定額給付金 | 967万6千円 |
| 新型コロナウイルス感染症の影響により、経営状況が悪化している市内の小売業やサービス業を営む事業者を支援するため、商工会が行うプレミアム付商品券発行事業に係る費用を補助します。 | 新型コロナウイルス感染症と季節性インフルエンザの同時流行を防ぐため、16歳～64歳の市民に対し、インフルエンザ予防接種費用を助成します。(高校1年生相当の人は、16歳到達前でも対象) | 八溝そばの消費拡大を目的として、八溝そばを提供する飲食店に対し、販売額の2分の1を助成し、料金の反映させます。 | 児童・生徒および教師用タブレットを購入し、GIGAスクール構想事業の早期実現に取り組みます。 | 小・中学校の臨時休業により授業時数が大きく減少したことに伴い、児童・生徒の学力低下に対する不安を解消することを目的に、小学6年生および中学3年生を対象に土曜日を利用して授業を行います。 | 小・中学校・学校給食センターに新型コロナウイルス感染症の感染防止対策として、空気清浄機や体温計などの備品の配備および蛇口レバーなどを設置し、環境整備を図ります。 | 小・中学校・学校給食センターに新型コロナウイルス感染症の感染防止対策として、空気清浄機や体温計などの備品の配備を行うため、1歳～中学3年生に対し、インフルエンザ予防接種費用の助成額を増額します。 | 新型コロナウイルス感染症と季節性インフルエンザとの同時流行を防ぎ、また、子育て世帯の経済的支援を行うため、市が独自に子育て世帯を応援することを目的として実施している事業の対象者を拡大し、高校2・3年生を監護する世帯および児童手当特例給付区分の世帯の児童1人あたり1万円を給付します。 | 子育て世帯を応援することを目的として、児童手当受給世帯の児童1人あたり1万円を給付します。 | 国の特別定額給付金の対象とならない令和2年4月28日～3年3月31日に生まれた新生児に対し、出産を祝うとともに子育てに要する費用を支援するため、新生児1人あたり10万円を給付します。 | 2620万円 |
| 2500万円 | 687万9千円 | 788万4千円 | 1億4823万8千円 | 520万円 | 1979万4千円 | 759万2千円 | 615万2千円 | 2620万円 | 967万6千円 | |

めに、飛沫感染や接触感染、さらには近距離での会話への対策を、これまでに以上に日常生活に定着させていく「新しい生活様式」の実践が求められています。

新しい生活様式の基本的な実践例としては、3密(密集・密接・密閉)を避け、人との間隔をできるだけ空けることや、マスクの着用、手洗いのほか、感染が流行している地域からの移動や感染が流行している地域への移動を控えるなどが挙げられます。

このように、今年はいままでと異なる生活環境となりますが、一方で、例年以上に熱中症にも気をつけなければなりません。気温や湿度が高い中でマスクを着用すると、熱中症のリスクが高くなるおそれがあります。猛暑日が続いた8月は過ぎましたが、まだまだ



熱中症対策のため、こまめに水分をとることを心がけましょう

気温30度を超える日は続きます。屋外で人と十分な距離が確保できる場合には、熱中症のリスクを考慮し、マスクをはずすようにしましょう。マスクを着用している時は、強い負荷の作業や運動は避け、のどが渇いていなくてもこまめな水分補給を心がけましょう。また、感染予防には、冷房時でも換気扇や窓開放によって換気を確保することも大切です。

市の緊急経済対策

市では、国の「新型コロナウイルス感染症対応地方創生臨時交付金」を活用して独自の緊急経済対策を行うこととしています。(上表)

主な内容は、国の特別定額給付金の給付対象とならない令和2年4月28日以降に生まれた新生児に対し支援を行う「新生児特別定額給付金事業」や、小・中学校、学校給食センターに感染防止対策として空気清浄機、体温計などを整備する「教育施設感染防止対策事業」などがあります。また、経営状況が悪化している市内の小売業やサービス業を支援する「プレミアム付商品券発行事業」、国の持続化給付金の対象とならない事業者の応援のため「新型コロナウイルス感染症対策事業継続応援金」などの支援を行います。さらに、自治会の感染症対策を支援する「自治会支援事業」など、合わせて45事業に取り組んでいます。

| その他 | | 市民・事業者 | | | |
|-------------------------------------|---|--|---|---|---|
| 敬老記念事業 | 自治会支援事業 | 図書館パワーアップ事業 | 雇用調整助成金等活用促進交付金 | 飲食店割引券等発行事業 | 新型コロナウイルス感染症対策事業継続応援金 |
| 自治会での敬老会自粛のため、77歳以上の高齢者に対し祝辞を送付します。 | 自治会において、新型コロナウイルス感染症対策を実施するための経費を支給します。 | 鳥山図書館・南那須図書館に新型コロナウイルス感染症の感染防止対策として、図書消毒機器、デスク用移動式パーテーション、視聴覚資料を設置し、環境整備を図ります。 | 中小企業者の雇用の維持を図るため、雇用調整助成金などの支給決定を受けた中小企業者に対し、その申請手続きに関する経費の一部として交付します。 | 飲食店への来店機会を創出するとともに、政府の掲げる「新しい生活様式」に適合した業態への転換を促すために商工会が行う飲食店割引券発行事業に関する費用の一部を補助します。 | 国の持続化給付金の対象とならない事業者にも、売上減少率に応じた応援金を支給します。 |
| 58万6千円 | 995万円 | 401万4千円 | 1501万3千円 | 200万円 | 9982万4千円 |

子どもたちが

田んぼの学校で生き物調査！

田んぼの学校「志鳥倶楽部」(滝口清栄会長)では、8月22日(日)、志鳥窯周辺で「田んぼと水辺の生き物調べ」を開き、市内外の親子連れなど約50人が参加しました。

当日は、会員や県立博物館学芸員の林光武さんによる「トンボや飛行機がなぜ飛べるのか」の講話の後、実際にビオトープや小川を探索し、魚や水生昆虫を採集しました。子どもたちの虫かごは、ザ

リガニやドジョウ、ゲンゴロウ、ヤゴなどであつという間にいっぱい。その後は、元気いっぱいブランコやハンモックで遊んだり、流しそうめんを楽しんだりする子どもたちの姿が見られました。参加した小学校3年生の北條蓮心さん(宇都宮市)は、「話を聞き、いろいろな生き物を捕まえることができたのでよかった。また参加したい」と笑顔を見せました。



ビオトープで魚や水生昆虫を採集する子どもたち

荒川小2年生が市役所の仕事学ぶ

荒川小学校2年の児童38人が、8月27日(木)、生活科の授業の一環で、市役所南那須庁舎を訪れました。

授業では、市役所や図書館、郵便局などで働いている人へインタビューをしながら探検をします。児童は、南那須庁舎を見学した後、市職員に「職員は何人いるのか」や「1日に何人が利用するか」、「何時から何時まで働いているか」などのインタビューをして市役所の仕事を学びました。

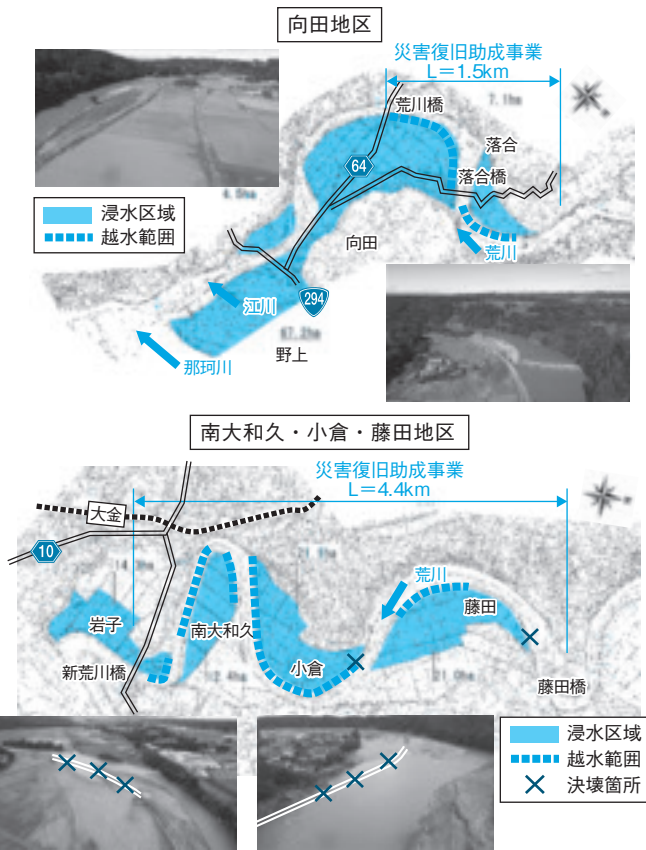


議場を見学する児童

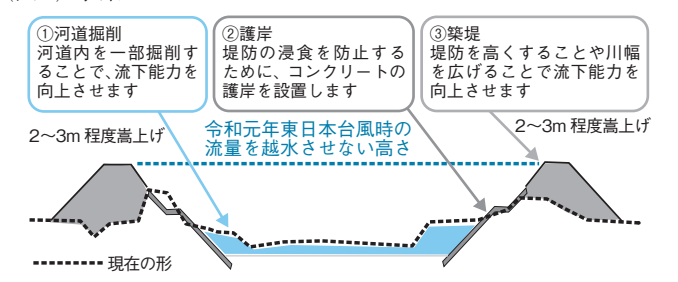
そのほか、既に行っている対策には、学生応援ふるさと便の発送や新型コロナウイルス感染症拡大防止協力金などがあります。これらの緊急経済対策のほか、新型コロナウイルス感染症の影響で収入の減少が見込まれる人に対して、国民健康保険税、介護保険料、後期高齢者医療保険料の減免や上下水道料金の支払を猶予する制度、幼稚園・保育園の保育料の日割り徴収などを行っています。

また、国が行うものとして、「子育て世帯への臨時特別給付金」や「ひとり親世帯への臨時特別給付金」があるほか、全ての国民に10万円を給付する特別定額給付金事業も行いました。ここまでは、国内外の新型コロナウイルス感染症の状況や市で取り組む緊急経済対策を紹介してきました。現在、緊急事態宣言は出されていないものの、日々、感染者は増加しており予断を許さない状況です。今後、3密の回避やマスクの着用、こまめな手洗い、消毒などを一人ひとりが心がけ、感染を予防しましょう。また、感染者らへ誹謗中傷や差別、偏見などをせず、大切な人やくらしを守るため、「おもしろい」と「やさしさ」を持つことも大切です。

(図1) 向田地区・南大和久・小倉・藤田地区の浸水区域と越水範囲



(図2) 事業のイメージ



一級河川「荒川」の災害復旧助成事業





本市を流れる一級河川「荒川」は、これまでも大きな台風や豪雨のたびに浸水や堤防の決壊が発生してきました。令和元年東日本台風（台風第19号）でも再び堤防が決壊するなど、甚大な被害が発生しました。そのため、県では、再度の災害を防止する計画を立て、国と

協議を重ねてきました。その結果、災害復旧助成事業として採択され、向田地区および南大和久・小倉・藤田地区で堤防のかさ上げなどを行うこととし、総事業費は約60億円を予定しています。東日本台風では、荒川の上流域にある塩谷雨量観測所において、

観測史上最大となる414mm（24時間）の雨が降りました。これにより荒川の水位は現在の堤防を越え、一部が決壊。その被害は、向田地区、南大和久・小倉・藤田地区で浸水面積148ha、浸水家屋は287戸、農地被害は128haに及びました。（図1）

今回は、被害の大きかった向田地区約1.5km、南大和久・小倉・藤田地区約4.4kmの計約5.9kmにおいて、令和4年度の完成を目指し事業が進められます。事業は、東日本台風と同規模の洪水が起きて、越水することのないよう、現在の川の中に堆積している土砂を撤去し、堤防の浸食を防止するためコンクリートの護岸を設置します。さらに、堤防を高くすることや川幅を広げることによって流下能力を向上させます。（図2）

【荒川の災害復旧事業に関する各種情報】

| | | | |
|---|---|---|--|
| とちぎリアルタイム雨量河川水位観測情報 | 河川情報センター 川の水位情報 (危機管理型水位計) | 栃木県ホームページ | YouTube動画 |
|  |  |  |  |
| (https://www.dif.pref.tochigi.lg.jp/) | (https://k.river.go.jp/) | http://www.pref.tochigi.lg.jp/h06/index.html | https://youtu.be/ju9L04K_eNE |

【洪水リスク情報】

| | |
|---|---|
| とちぎリアルタイム雨量河川水位観測情報 | 河川情報センター 川の水位情報 (危機管理型水位計) |
|  |  |
| (https://www.dif.pref.tochigi.lg.jp/) | (https://k.river.go.jp/) |

■問合 県県土整備部烏山土木事務所 ☎0287-83-1445

きましよう。（表3）これらの防災用品は、避難時などに両手が使えるようリュックサックに入れておくと便利です。そして、災害時には、互いに助け合

う意識が重要です。自主防災組織の活動への積極的な参加や避難時の声かけなど、地域で協力し合えよう。避難先での感染症に備えよう。新型コロナウイルス感染症により避

難所での感染防止対策が問題となつてきます。このため、避難先でもまめに手洗い・うがいをすることや咳エチケットなど普段の心がけが大切です。体調が優れない時は、運営する行政職

員などに速やかに知らせましよう。また、3密（密集・密接・密閉）を防ぎ、感染症を予防する観点からも避難所以外の安全な場所（親戚や知人宅など）へ避難することも重要です。

◆ミニバスケットボール

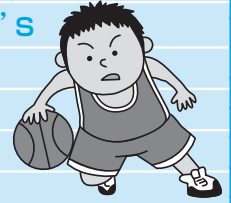
烏山 LITTLE DIPPERs

- ①火・金（午後6時30分～8時45分）、その他
- ②烏山小学校体育館、烏山中学校体育館
- ③090-1458-5266（前沢）
- ④近隣市町村・市内の小学生を対象に活動中です。団員募集中です。



七合スピリッツ 七合スピリッツboy's

- ①水・金（午後6時45分～8時45分）、日（午前9時～正午）
- ②七合小学校体育館
- ③女子：080-5567-5940（鮎澤）
男子：090-2403-9368（小泉）
- ④初めてでも安心して参加できます。楽しくバスケをしましょう！



エトワール・オーキッドJr

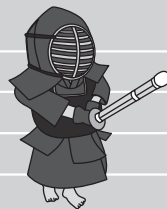
- ①水・金（午後7時～9時）、土（午前9時～正午）
- ②江川小学校体育館、荒川小学校体育館、那珂川町総合体育館
- ③090-2653-1556（塩田）
- ④興味のある人は、ぜひ、見学に来てください。団員一同お待ちしております。



◆剣道

烏山剣道

- ①月・金（午後6時45分～8時）
- ②烏山武道館
- ③080-1254-6078（小森）
- ④「明るく・楽しく・元気よく」剣道を始めてみませんか？



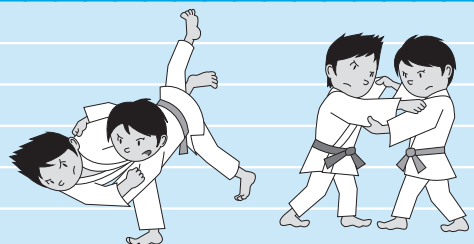
宏倫剣道

- ①火・木（午後7時～8時）、土（午後6時～8時）
- ②那須烏山市武道館
- ③090-3143-6159（菊池）
- ④剣道仲間と楽しく稽古をしています。友達を誘って見学に来てください。

◆柔道

南那須柔道

- ①火・金（午後7時15分～8時45分）
- ②那須烏山市武道館
- ③090-1810-1458（赤野）
- ④強い体と心、勇気・思いやり・感謝の気持ちを身につけましょう。



仲間と楽しく汗をかこう スポーツ少年団を紹介します！

- ①活動日
- ②活動場所
- ③連絡先
- ④各団体からひとこと

◆軟式野球

那須烏山クラブ

- ①月・水・金（午後6時30分～9時）、土・日（午前8時30分～正午）
- ②烏山運動公園、烏山小学校
- ③090-3089-4620（鈴木）
- ④市内の1年生～5年生の男女を対象に団員を募集しています。ぜひ、見学に来てください。



◆サッカー

YUZUHA FCジュニア

- ①火・金（午後7時～9時）、土（午後6時～8時30分）
- ②緑地運動公園、荒川体育館
- ③080-3025-0318（荒井）
- ④仲間や友達を大切にできるように取り組んでいます。



FCバジェルボ那須烏山

- ①火・木（午後6時30分～9時）、土（午前9時～正午）
- ②烏山運動公園、愛宕台運動場、緑地運動公園 他
- ③090-4174-4323（平野）
- ④サッカーを楽しみ、みんなで市を盛り上げましょう！

境クラブ

- ①火（午後7時～8時30分）、土（午前9時～11時）
- ②烏山体育館、境小学校
- ③090-4455-6123（堀江）
- ④1年生～6年生みんなで楽しくサッカーをやっています。



◆空手道

白聖会空手道

- ①水・土（午後6時30分～8時30分）
- ②烏山武道館
- ③090-4014-8370（田中）
- ④空手の稽古をとおして、礼儀作法や心身の鍛錬の習得に努めます。



南那須空手道

- ①月・水・金（午後7時～9時）
- ②那須烏山市武道館
- ③080-4408-0862（峰岸）
- ④人に優しく、自分には厳しく。努力は決して裏切りません。

大金で職員出前講座 公共交通機関を 上手に使おう



市では、市職員による出前講座「公共交通機関を上手に使おう」を開いています。講座では、市内の公共交通を紹介するほか、現状や利用方法などを説明します。

8月21日(金)には、大金公民館で公共交通に関する出前講座が開かれ、大金自治会大金いきいきクラブの14人が参加しました。

講座では、近年の市内の公共交通の利用者数、デマンド交通の予約の方法や運行について紹介。参加者の半数は、利用方法が分からず、利用したことがないという人でしたが、使ってみようというきっかけづくりができたようです。

本市の公共交通は、電車（JR烏山線）、市営バスなどのバス、デマ

■市内を走る公共交通機関

| 機関名 | 路線名 | 運行区域 |
|----------|---------|--|
| 電車 | JR烏山線 | 烏山駅～宝積寺駅（便により宇都宮駅まで乗入れ） |
| 市営バス | 烏山高部線 | 烏山駅～大沢～高部車庫（茨城県常陸大宮市） |
| | 市場黒田烏山線 | 烏山駅～芳賀黒田（茂木町）～市貝温泉（市貝町） |
| コミュニティバス | 馬頭烏山線 | 烏山駅～那珂川町役場 |
| 関東自動車バス | 氏家・馬頭車庫 | 氏家駅～喜連川～馬頭車庫（市内バス停は、志鳥地区（長坂・志鳥新道・上志鳥）） |
| デマンド交通 | 南那須地区 | ・地区内であれば、希望の場所から行きたい場所まで利用可能。 ・指定施設から乗降する場合、地区を問わず乗り継ぎ無し（1回）で希望の乗降場所まで利用可能。 ※指定施設以外から乗降する場合、乗り継ぎと新たな料金が発生します。 【指定施設】 市役所烏山庁舎、那須南病院、山あげ会館、烏山台病院、水道庁舎、市役所南那須庁舎、保健福祉センター、南那須図書館 |
| | 烏山A地区 | |
| | 烏山B地区 | |
| | 烏山共通地区 | |

※詳しくは、まちづくり課にお問い合わせください。



市内の公共交通を紹介する市職員

ンド交通により構成されています。電車やバスは、市内外住民の日常生活や通勤・通学、デマンド交通は、高齢者を中心に買い物・通院などに利用され、生活に必要不可欠な移動手段として機能しています。

しかし、利用者数は年々減少傾向であり、減少が進めば公共交通の維持が難しくなる可能性があります。市では、公共交通を未来に残すため、利用向上に努めています。「いつかは自分に必要となる公共交通」について考えてみませんか？

■問合せ まちづくり課 ☎0287-8311151

第5回市議会7月臨時会

新型コロナウイルス対策に 2億3784万9千円を補正

令和2年第5回市議会7月臨時会が、7月29日(木)に開かれ、一般会計補正予算案1件を原案どおり可決しました。

今回の補正予算は、新型コロナウイルス感染症対策として令和2年度一般会計予算の歳入・歳出をそれぞれ2億3784万9千円増額し、補正後の予算を140億5725万7千円とするものです。

歳出の主な内容は、3密（密集・密接・密閉）対策として各庁舎内会議室に無線LANやWeb会議用のパソコンなどを整備する費用1千万8千円、国の特別定額給付金の対象とならない令和2年4月28日以降に生まれた新生児1人につき10万円を給付する「新生児特別定額給付金事業費」967万6千円、市内保育施設などの消毒液やマスク購入費として1209万9千円を計上しました。また、高校2・3年生世代および児童手当のうち特例給付区分の対象者に1人1万円を支給する「子育て世帯臨時特別給付金事業費（なすから子育て応援給

付金）に615万2千円、児童扶養手当支給世帯に一律5万円を給付するほか、収入減少世帯や子どもに数にに応じた追加給付のある「ひとり親世帯臨時特別給付金事業費」に2374万1千円を追加計上しました。そして、健診時の消毒液やマスクなどの購入費39万5千円、八溝そば販売の半額を助成する「八溝そばブランド力向上支援事業費」に788万4千円を補正したほか、飲食店の支援や飲食店割引券、国の持続化給付金の対象外の事業者に対する応援金、雇用調整助成金活用促進交付金など商業支援事業費に1億1733万7千円を計上しました。さらに、民話のデジタル化などの観光振興費に999万1千円、避難所の感染防止間仕切り購入などの災害対策費に973万2千円、小・中学校や学校給食センター、公民館などに空気清浄機を備えるため2070万5千円を補正しました。

なお、財源は、地方創生臨時交付金や各種補助金などです。

■職員手当の状況(令和2年4月1日現在)

| 手当名 | 内 容 | 手当名 | 内 容 |
|-------|---|--------|---|
| 扶養手当 | ・配偶者 6,500円 ・子 10,000円 ・父母等 6,500円 ※満16歳から満22歳までの子一人当たり5,000円の追加 | 住居手当 | ・原則市内の借家等(家賃16,000円を超えるものに限る)に対して、家賃に応じて28,000円を限度に支給 |
| 通勤手当 | (片道2km以上に限る。) ・交通機関を利用する場合、運賃の額55,000円までは全額支給、それを超える場合は支給単位数期間につき55,000円に支給単位数期間の月数を乗じて得た額 ・自家用車などを利用する場合、通勤距離に応じて2,000円から31,600円の範囲で支給 | 期末勤労手当 | 期末手当 勤労手当 6月期 1.30月 0.95月 12月期 1.30月 0.95月 計 2.60月 1.90月 ※職務上の段階、職務の級等による加算措置あり ※人事院勧告により、支給月の変動あり |
| 管理職手当 | ・参事の職: 44,300円 ・課長の職: 37,400円 ・主幹の職: 27,800円 ※職名により定額支給 | | |

■職員数の状況

(各年4月1日現在、令和2年地方公共団体定員管理調査より)

| 区分 | 職員数 | | 対前年増減数 | |
|-------|-------|------|--------|----|
| | 令和元年 | 令和2年 | | |
| 一般行政職 | 議 会 | 4 | 4 | 0 |
| | 総 務 | 57 | 57 | 0 |
| | 税 務 | 16 | 16 | 0 |
| | 民 生 | 47 | 46 | △1 |
| | 衛 生 | 16 | 17 | 1 |
| | 農林水産 | 15 | 15 | 0 |
| | 商 工 | 9 | 8 | △1 |
| | 土 木 | 12 | 13 | 1 |
| | 小 計 | 176 | 176 | 0 |
| | 教 育 | 47 | 47 | 0 |
| 一般会計 | 223 | 223 | 0 | |
| 公営企業等 | 病 院 | 1 | 1 | 0 |
| | 水 道 | 7 | 7 | 0 |
| | 下 水 道 | 4 | 3 | △1 |
| | 交 通 | 0 | 0 | 0 |
| | その他 | 12 | 12 | 0 |
| 小 計 | 24 | 23 | △1 | |
| 合 計 | 247 | 246 | △1 | |

(注) 1 この調査の対象から特別職(市長、副市長、教育長)は除きます。
2 条約定数はあくまでも那須烏山市職員定数条例に基づく定数になります。
3 増減の主な理由は、退職不補充による減、グループ再編および配置異動に伴う増減です。

■特別職報酬などの状況(令和2年4月1日現在)

| 区分 | 給料月額等 |
|------|----------|
| 市 長 | 750,000円 |
| 副市長 | 610,000円 |
| 教育長 | 560,000円 |
| 議 長 | 370,000円 |
| 副議長 | 300,000円 |
| 議 員 | 270,000円 |
| 期末手当 | |
| 6月期 | 1.70月 |
| 12月期 | 1.70月 |
| 計 | 3.40月 |

(注) ※人事院勧告により、支給月の変動あり。

■人件費の状況(令和元年度普通会計決算)

| 住民基本台帳(R2.3.31) | 歳出額(A) | 人件費(B) | 人件費比率(B/A) |
|-----------------|--------------|-------------|------------|
| 25,917人 | 11,840,875千円 | 1,850,673千円 | 15.6% |

(注)人件費には特別職(市長、副市長、教育長)と議員ほか非常勤特別職の給与報酬を含んでいます。
※地方財政状況調査要領に基づく。

■職員給与費の状況(令和2年度普通会計予算)(単位:千円)

| 職員数(A) | 給 与 費 | | | | 一人当たり給与費(B/A) |
|--------|---------|---------|---------|-----------|---------------|
| | 給 料 | 職員手当 | 期末 勤労手当 | 計(B) | |
| 245人 | 898,609 | 181,546 | 351,368 | 1,431,523 | 5,843 |

(注) 1 職員手当には退職手当は含まれません。
2 給与費には、特別職(市長、副市長、教育長)の給与を含んでいます。
ただし、企業会計である水道事業の給与は含まれていません。

■職員の平均給料月額および平均年齢の状況(令和2年4月1日現在)

| 区 分 | 一般行政職 | | 技能労務職 | |
|---------|----------|--------|----------|--------|
| | 平均給料月額 | 平均年齢 | 平均給料月額 | 平均年齢 |
| 那須烏山市 | 340,600円 | 41歳 3月 | 275,200円 | 58歳 1月 |
| 全 国 平 均 | 325,365円 | 42歳 9月 | 322,644円 | 53歳 3月 |
| 栃木県平均 | 332,451円 | 42歳 9月 | 343,741円 | 53歳 5月 |

(注)一般行政職とは、企業会計・特別会計職員、税務職員、保健師、保育士、教諭、技能労務職員を除いた職種をいいます。
市の平均は令和2年4月1日、全国および栃木県の平均は平成31年4月1日現在の数値です。

■経験年数別・学歴別平均給料月額の状況(一般行政職)(令和2年4月1日現在)

| 区 分 | 経験年数10~14年 | 経験年数15~19年 | 経験年数20~24年 |
|-------|------------|------------|------------|
| 大 学 卒 | 256,100円 | 310,600円 | 364,800円 |
| 高 校 卒 | 223,200円 | 235,400円 | 297,200円 |

■初任給の状況(一般行政職)(令和2年4月1日現在)

| 区 分 | 初 任 給 |
|-------|----------|
| 大 学 卒 | 171,700円 |
| 高 校 卒 | 150,600円 |

市職員給与のあらまし

市職員の給与と職員数など、人件費の状況がまとまりましたのでお知らせします。

職員の給与額は、公務員と民間を比較して人事院が毎年勧告する国家公務員の給与に準じて改定しています。

今回掲載した内容は、令和2年4月1日現在の「地方公務員給与実態調査」と「地方公共団体定員管理調査」によるものです。

■総務課人事グループ ☎0287-83-1117

碓氷正和さんが

30年で地球3周分をウォーキング

碓氷正和さん（小白井）が健康づくりのためウォーキングを続け、歩いた総距離が地球3周分に相当する12万キロを超えました。碓氷さんは、30年前に体調を崩



地球3周分ウォーキングを達成した碓氷さん

し、健康づくりのためにウォーキングを始め、主に自宅近くの荒川沿いなどを1日2回、それぞれ6〜10kmのコースを歩いてきました。水に蜂蜜と岩塩を入れたオリジン

ルドリンクを持ち、広い歩幅で早く歩くようにしているという碓氷さん。日本ウォーキング協会公認主任指導員の資格を持ち、県ウォーキング協会の理事も務めており、市内外でウォーキング教室やサ

クルル活動を展開し、活躍しています。現在は、新型コロナウイルス感染症の影響でウォーキング教室が開催できていないものの、年内の再開を目指しているそうです。碓氷さんは、「生きるために始めたウォーキングをよく続けてこられたと思う。習慣となつた今では、3日休むと調子が狂ってしまう。これからも、無理せず80歳、90歳になっても歩き続けたい。また、ウォーキングは誰でも簡単に始められるので、正しいウォーキングの仕方を広め、地域の健康づくりに貢献したい」と話していました。

中山かぼちや出荷最盛期 今年の出来を市長に報告

中山かぼちやの出荷が最盛期を迎えたことから、8月12日(水)、JANAなす南の荒井節組合長と中山かぼちや部会の佐藤正宏部会長が川俣純子市長に今年の作柄を報告しました。

「なすからブランド」認定品の中山かぼちやは、非常に薄い皮と濃いオレンジ色のきめ細かい果肉が特徴で、出荷期間が短く生産量も限られていることから希少性が高

いものです。

今年には雨が多く日照量が少なかったものの、生育期間を通常よりも5日程度延ばした出荷のため、ほくほくとした食感のおいしいものができ、価格も安定しているそう。佐藤部会長は「生産者が少ないことが課題だが、農地を有効活用するとともに協力して生産に取り組むことで、体制を整えた」と話していました。

▼情報公開条例による公開請求の状況 (H31.4.1~R2.3.31)

| 実施機関 | 担当課 | 請求件数 | 処 理 状 況 | | | 不 服 申 立 未 済 |
|-------|--------|------|---------|------|---------|-------------|
| | | | 公開 | 部分公開 | 不存在・非公開 | |
| 市 長 | 総合政策課 | 2 | 2 | 0 | 0 | - |
| | まちづくり課 | 2 | 2 | 0 | 0 | - |
| | 総務課 | 5 | 4 | 1 | 0 | - |
| | 税務課 | 2 | 1 | 1 | 0 | - |
| | 市民課 | 2 | 0 | 2 | 0 | - |
| | 農政課 | 2 | 2 | 0 | 0 | - |
| | 商工観光課 | 2 | 0 | 0 | 2 | - |
| | 都市建設課 | 2 | 1 | 0 | 1 | 1 |
| | 上下水道課 | 1 | 1 | 0 | 0 | - |
| 小 計 | 20 | 13 | 4 | 3 | - | |
| 教育委員会 | 学校教育課 | 1 | 1 | 0 | 0 | - |
| | 生涯学習課 | 2 | 1 | 1 | 0 | - |
| | 小 計 | 3 | 2 | 1 | 0 | - |
| 議 会 | 議会事務局 | 3 | 2 | 0 | 1 | - |
| 合 計 | | 26 | 17 | 5 | 4 | - |

※部分公開とした理由は、個人に関する保護情報、法人に関する保護情報に該当する部分があったため。
 ※不存在・非公開とした理由は、請求のあった情報が存在しなかったため。

情報公開および個人情報保護制度

令和元年度の運用状況を公表

26件の情報を公開、3件の個人情報を開示

市では、公正で開かれた市政を推進するために「情報公開条例」に基づき市が持っている情報（公文書）を皆さんからの請求に応じて公開しています。また、個人情報保護法に基づき市が持っている個人情報保護条例を設け、これに基づき市が持っている個人情報の開示や訂正、利用の停止を求めることができます。

これらによる「情報公開制度」および「個人情報保護制度」の運用状況については、毎年1回、その概要を公表することになっていきます。

令和元年度は、26件の情報公開の請求がありました。また、個人情報開示請求が3件（内訳：全部開示0件、部分開示3件）あり、訂正請求および利用停止請求はありませんでした。

■問合せ 総務課行政グループ ☎0287-831117

旅の思い出に残す旅行記出版

駒場友吉さん（天金）と妻の孝子さんが、約3年間かけて全国の「駒場」の地を巡った旅をまとめた「栃木弁で全国駒場地の旅行記」（下野新聞社）を自費出版しました。旅行記には、北海道から京都府までを調べた29か所を巡り、声を掛けた人が最寄り駅まで送ってくれたり、軽トラで名所を案内してくれたりといったエピソードなども記録されています。

場さんは、自分の姓と同じ地名が入った東京大学駒場キャンパスに興味を持ちました。月日がたち、友人から「老いても一つや二つ夢があってもいい」と言われ、平成29年9月から全国の駒場を巡る旅を始めました。

駒場さんは、「行く先々でたくさんの人と出会い、感動をもらった。現在、2周目の駒場巡りに入っているが、新型コロナウイルス感染症の影響で休止せざるを得ない状態なので、落ち着き次第再開し、2冊目を出版できることを楽しみにしている」と話していました。



旅行記を出版した友吉さん(左)と孝子さん(右)

なお、旅行記は、市立図書館で読むことができます。

龍門の滝の歴史や大地の成り立ちを解説 観光ガイド拠点がオープン

なすからジオの会ブチエロ（酒井豊三郎会長）が、7月25日(土)、龍門の滝に観光ガイド拠点を開設しました。同日行われた開所式には、関係者や地域住民など約20人が参加。その後、同会会員の澤村俊夫さんが滝周辺をガイドし、参加者は龍門の滝の歴史や大地の成り立ちについて学び、散策を楽しみました。

観光ガイド拠点は、市の「まちづくりチャレンジプロジェクト事

業」により改修した農産物直売所の建物を活用したもので、龍門の滝を中心に会員が観光ガイドを行います。案内所は当面の間、観光客の多い土・日曜日に月2回程度開設する予定です。酒井会長は「ガイドをとおして、大地と人間生活との関わりを理解してもらいたい。将来的には、地元の人や関心がある人にも携わってほしい」と話していました。



龍門の滝に開設された観光ガイド拠点

那須烏山ジオパーク構想だより④

〜那須烏山市の地層特集〜

8月号に続き、八溝層群を紹介いたします。

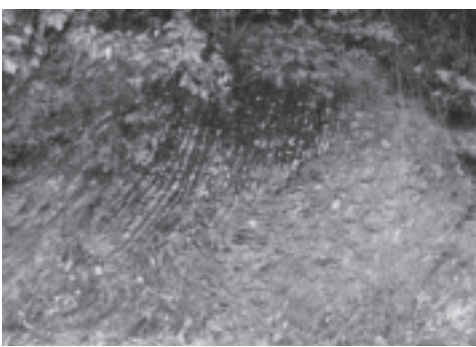
前回、八溝層群とは市内で観察できる最も古い地層とお伝えしましたが、その中でも小木須の川戸にある八溝層群の「チャート」が1番古く、およそ2億3千万年前の化石が含まれています。

市内全域に広がっていると思われるこの地層ですが、実際に観察できる場所は、向田地区の川南の旧国道沿い、舟戸の下の崖、矢沢のやなの入り口の崖など限られます。

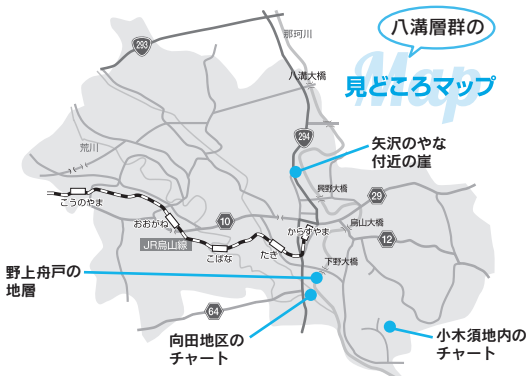
この化石は、「放散虫」という肉眼では確認できないほど小さなプランクトンの化石で、これらが海底に堆積し、ガラス質の粒子が集まってできた硬い岩石を「チャート」といいます。

さて、2億3千万年前といえば、恐竜が地球上に繁栄していた時代です。もしも、恐竜やアンモナイトと一緒に堆積していたら、地層の中に化石が眠っているかも……？

次回、「中川層群」を紹介いたします。



小木須地内のチャート



おめでとう★

赤ちゃん名 (保護者) 住所
 若林 麻文 (大・美香) 宮原
 小川 稜真 (真幸・花苗) 谷浅見
 平澤 歩未也 (諒太・里美) 金井 丁目
 菱沼 詩 (耀司・茜) 中央 丁目
 川村 涼真 (光毅・由里志) 鳥
 小室 颯佑 (駿・可奈子) 中央 丁目
 ジョンソン ゼイデン アザヤ (デイビアン
 オーランド・エリス ロシエル) 南大和久
 小林 莉奈 (慶毅・野染美) 小倉
 郡司 音哉 (直哉・美由紀) 白久

※ここでは、保護者等の了解が得られた情報のみを掲載しています。

ご寄附ありがとうございました★

■那須烏山市災害義援金(2月～3月受付分)

(株)レノバ社員有志様から36万1千円、(株)栃木銀行様から1万円、そのほか個人1人から3千円が寄附されました。

これまでに市に寄附された義援金は、53団体および53人の皆様から合計951万8772円で、県の災害義援金6979万270円と合せて7930万9042円となり、7月末をもちまして被災者の皆様(207件)に全て配分させていただきました。

ふるさと応援寄附金

長野知沙様(福岡県大野城市)から1万円、渡辺恵美子様(小山市)から1万7

千円、鈴木優様(東京都小平市)から3万5千円、(株)ケン・コーポレーション 佐藤繁代表取締役様(東京都港区)

から300万円、匿名希望者様19人から合計28万2千円が本市に寄付されました。

支え合いの地域づくりを目指して 5地区で情報交換会

市では、高齢化率の上昇に伴い、介護サービス利用者の増加、制度を支える年代・サービスを支援する介護職員不足が予測されることから、健康づくりや介護予防のほか、近所の声かけ、見守りなどの支え合いを地域全体で進め、住み慣れた地域で元気に暮らし続けられる地域づくりを市社会福祉協議会とともに進めています。

その一環として昨年度、地域の実



グループの意見を発表する参加者

情や課題を共有し、必要な取り組みを話し合う「支え合いの地域づくり情報交換会」を市内5地区でスタートしました。情報交換会では、各自自治会で行っている活動を振り返り、今後必要となってくることなどについて、積極的な意見交換が行われてきました。

各地域で住民同士が主体となって行う取り組みは、居場所づくりや顔の見える関係づくりには欠かせないものです。

今年度は、新型コロナウイルス感染症の感染拡大防止のため開催を見合わせていますが、感染症対策のため、自治会活動や地域活動、地域交流が自粛となる今、これまで以上に閉じこもりが心配されます。このため、地域住民によるできる範囲での見守りや声かけ、自ら困った時に助けを求めることが求められています。

■問合せ 健康福祉課 ☎0287

188-7115

編集後記



○最近の悩みはよく蚊に刺されることです。去年はこんなに刺されなかったのに、毎日どこかしらを刺されている気がします。せっかく

治ったと思ったらほかのところを刺され、かゆみと闘う日々です。蚊に刺されやすい人は、汗をかきやすかったり、体温が高かったり、太っていたりするとよく聞きますが、O型だから刺されやすいと思いたいところですが。(もしかして脂のついでおいしい?) 蚊が獲物を認識する3大要素は、動物や人が出す「二酸化炭素」と「におい」と「熱」だそうです。遠くからでも存在を認識できるようです。なかなか逃げ切るのは難しそうですね。

○先日、リビングと寝室で蚊取り線香をつけていたのですが、換気が上手いかず、部屋が煙でもくもくしてしまいました。そこで、煙を逃がそうと扇風機をつけたのが大失敗。煙が目に入ると涙が止まりませんでした。やっこのことで眠り、朝を迎えたのですが髪の毛から蚊取り線香の匂いが…。蚊の気持ちを味わった? 1日になりました。この場をお借りして、みなさんに注意喚起(喚起)をしておきます。



Information

新着図書

南那須図書館 ☎0287-88-2748 Fax88-0204
 烏山図書館 ☎0287-82-3062 Fax82-7566

★図書館HPから新着図書が検索できます。★
<http://www.lib-nasukarasuyama.jp/>

2020.8.1現在
 ()対前月比

人口 24,736(-5)

男 12,327 女 12,409

出生 12 死亡 29

転入 53 転出 41

世帯数 9,299

市の人口

※平成27年国勢調査を基に集計した統計人口です。

★一般図書★

『私は真実が知りたい』 赤木 雅子
 『疲れた心がラクになる食べ方大全』
 那須 由紀子
 『やせ筋トレ姿勢リセット』とがわ 愛
 『こわい顔じゃ伝わらないわよ』

尾木 直樹

『物語の海を泳いで』 角田 光代
 『一人称単数』 村上 春樹
 『森メトリーの日々』 森 博嗣
 『水族館ガール 7』 木宮 条太郎

★児童図書★

『ゆるゆるアマゾン図鑑』
 さの かける
 『わけがわかる中学英語』学研プラス
 『鬼滅の刃 第2巻』 吾峠 呼世晴
 『こどもSDGs』 秋山 宏次郎

『ますくちゃんではんどす』

よこみち けいこ

『おめでとうかいぎ』 浜田 桂子
 『ねこになっちゃった』 角野 栄子
 『スマホをひろったにわとりは』

ニック ブランド

★DVD★

『パラサイト 半地下の家族』
 ポン・ジュノ監督
 『チャーリーズ・エンジェル』
 エリザベス・バンクス監督
 『エルフと不思議な猫』
 エフゲニー・ベダレフ監督
 『僕のワンダフル・ジャーニー』
 ゲイル・マンキューソ監督
 『おじいさんと子猫の魔法の家』
 ベン・スタッセン監督

文芸コーナー★

俳句

露草や親しき友の文のいろ

高田

噴水のしづきが誘ふ子等の数

大森

ふるさとへ帰れぬ日々や茄子の馬

柳

靴の音はジヨギング人よ夏の朝

塩坂

水野 信一 選

川柳

再開も赤字覚悟の夜の街

川上

巣作りの夫婦燕が愛おしい

羽石

覚悟して挑む戦い怖くない

関

ウイルスに翻弄されて縫うマスク

川俣

短歌

コロナ禍に自粛し三密避けながら医療従事者に手を合やす日々

水

梅雨明けてコロナ止まずの炎天下熱中症とのダブルパンチか

石川

古希迎え日陰にありても嬬やかに紫陽花のよ

古内

うに生きたしと願う

鈴木

悔いなしと思ふも今は葉漬け先逝く友を羨ま

豊

作品集

毎月10日までに、総合政策課広報広聴グループ
 (〒321-0692 那須烏山市中央1丁目
 1番1号)あて、郵送で作品をご応募ください。

広報なすからすやまが



マチイロで読めます。

自治体がもっと身近になる機能が盛りだくさん!



ダウンロードは
 こちらから



広告掲載募集中



市では、「広報お知らせ版」・
 「広報なすからすやま」・「市
 ホームページ」の有料広告を募集しています。

掲載基準などの詳細は、市ホームページで確認す
 るか、下記あてにお問い合わせください。

■総合政策課広報広聴グループ ☎0287-83-1112

発見!

ピンク色の○○○!?

烏山小学校4年の青木紅マリアさん(神長)が、8月23日(木)、自宅の庭先でピンク色のバッタを発見しました。

見つけたのはヒナバッタの幼虫とみられ、体長は2cmほど。ピンク色になった原因は不明です。

青木さんは「バッタをつかまえてみたらピンク色だった。初めて見たので、とてもびっくりした」と話していました。



ピンク色のバッタを手に持つ青木さん

新型コロナ終息と地域への感謝を込め 横枕青年団が夜空に花咲かす

8月10日(月・祝)、横枕青年団(生魚貴宏団長)が、新型コロナウイルス感染症の終息を願うとともに地域住民への癒しと感謝の気持ちを込め、横枕公民館周辺で花火を打ち上げました。

花火は、大曲全国花火競技大会や隅田川花火大会などで多くの受賞歴を持つ茨城県の野村花火工業が午後7時30分から約10分間にわたって75発を打ち上げ、地域住民らは、大輪の花が咲いたような夜空を静かに見上げていました。

同青年団では、毎年花火大会を開催しており、今年で10回目を迎える予定でした。しかし、新型コロナウイルス感染症の影響で中止せざるを得ない状況となり、代替案として事前告知をせずに花火を打ち上げることとしました。

横枕青年団の澤村和彦事務局長は、「新型コロナウイルス感染症の影響で様々な市内のイベントが中止となってしまったが、花火を打ち上げることで地域住民に笑顔と癒しを与え、喜んでもらえたので良かった。来年は、10回目の横枕花火大会を盛大に開催したい」と話していました。



夏の夜空いっぱいに打ち上げられた花火



小学部での季節の花の作品作り



自立活動でのゲームの様子



高等部での折りたたみ椅子作り



中学部でのさをり織り体験

特別支援学校では、国語・算数・音楽・体育などの教科のほかに、生活に即した実践的な授業を行っています。

一つ目は、一人ひとりの困難な事を改善するための学習として「自立活動」があります。

二つ目は、買い物、調理や制作などの利用、栽培、調理や制作など

様々な生活場面を設定して学習する「生活単元学習」があります。

三つ目は、働くために必要な知識・技能や態度を学習するための「作業学習」があります。

これらの特色ある活動や現場実習を経て卒業後の進路につなげていきます。

主幹教諭 戸村友美枝

特別支援学校ってどんなところ? 特色ある活動