

広報 NASUKARASUYAMA

那須烏山

— No.82 —

2012
July

7

Public Relations Magazine
of Nasukarasuyama City

水はどこからくるの?	2
市政情報等	6
もうすぐ山あげ祭	10
中学生海外派遣事業	12
まちの話題	18
インフォメーション	20



ゴールテープ目指して(6月2日、境小運動会)



私たちの生活に欠かすことのできない「水」。この水は、蛇口をひねれば、いつでも無限に出てくるものと思いがちですが、昨年の東日本大震災時の断水では、その大切さを改めて考えさせられました。

市では、この大切な水を届けるために、整備を進めてきた新愛宕台配水池がこのほど完成しました。今月号では、その施設の紹介と併せ、貴重な「水」について考えてみましょう。



はどこからくるの？



新愛宕台配水池が完成

安心・安全なおいしい水をお届けするために

生命の源、そして食事・洗濯、お風呂、トイレなど毎日の生活に欠くことのできない水は、どのようにして皆さんのご家庭まで届けられるのでしょうか。

市の水道事業には、上水道事業と簡易水道事業の2種類があります。市内の多くを占める上水道と、向田・境・境東・興野地区の4つの簡易水道で、市内全域をカバーしています。この上水道と簡易水道の違いは、計画給水人口の違い。簡易水道といっても、施設が簡易ということではなく、計画給水人口5000人以下の水道を簡易水道といい、一方、5001人以上の水道を上水道といいます。

平成23年度末の普及率（人口に対する給

水人口の割合は、上水道が97.0%、簡易水道が95.3%、市全体では96.8%と、市内のほとんどの人が水道を利用しています。

新愛宕台配水池 6月から配水を開始

市は、平成18年12月に策定した「水道事業総合整備計画」に基づき水道施設全般の整備を進めてきました。この計画に基づき、老朽化や給水地区内の住宅の増加などに対応するために、これまでの愛宕台配水池の隣に、平成20年度から新配水池の整備を始めました。震災の影響もありましたが、このほど完成し、6月26日に

新配水池からの配水を開始しました。

この「新愛宕台配水池」は、総工費2億9915万4千円で、これまでの貯水量400m³から510m³に容量を増やしました。また、併せて新設した愛宕台ポンプ場には、昨年の震災を踏まえ、停電に備えるための発電機室を整備しました。

この配水池からは、南1丁目の一部、

■新愛宕台配水池整備の概要

- 事業期間：平成20～24年度
- 総事業費：2億9915万4000円（内訳）
 - 用地取得：1219万9500円
 - 設計業務委託等：2332万500円
 - 工事費：2億6363万4000円
- 配水池容量：510m³
- 給水区域：南1丁目の一部、釜ヶ入、高峰パークタウン、神長、滝の一部
- 配水開始：6月26日



（上から）新配水池のバルブを開く／配水池まで水を送水するポンプ室／地震などの停電に備える発電機。

水の心配がなくなり安心

新愛宕台配水池から配水される、神長川西地区の大野和之自治会長に話を聞きました。



神長川西自治会
大野和之 会長

◇ 昨年の震災では、3～4日、断水が続きました。自宅に井戸があっても、停電でポンプが使えず、近所でも「困った」という声を多く聞きました。

今回、新しい配水池が完成して、水の心配が無くなったことは、地域としても喜ばしいこと。発電機なども備えられ、停電時にも水が使えるのは助かります。毎日安心して水が使えるということが、当たり前前のことです。が、とてもありがたいです。

釜ヶ入、高峰パークタウン、神長、滝の一部に配水します。これにより、これまで、神長川西地区の一部など、標高の高い所で、水圧が低く水の出が悪かったのが改善されるとともに、漏水も解消され、水の有効利用につながります。

市民1人が
1日に使う水の量は

平成23年度に市民1人が1日に使った水の量は、413リットルで、200リットルのドラム缶約2本分となり、3人家族であれば6本、4人家族であれば8本分の水道水を毎日使いました。
なお、上水道、簡易水道を合わせた年間の給水量は432万1653^m。この水を給水するために必要な経費は、例年6億円を超えています。

くみ上げた地下水が
家庭に届くまで

市内には10か所の浄水場があり、全て深さ10メートル程度の浅井戸の地下水を



個人宅の漏水調査。

各配水池貯水能力

烏山地区(上水道・簡易水道)

- 上水道(旧烏山地区、宮原、野上、滝、神長、滝田、谷浅見、中山、大桶、白久)
五郎山配水池 4,000^m
新愛宕台配水池 510^m
- 興野簡易水道(興野)
興野簡易水道配水池 200^m
- 向田簡易水道(向田・落合)
向田簡易水道配水池 169^m
- 境東簡易水道(小木須、大木須、横枕、大沢、小原沢の一部)
境東簡易水道配水池 500^m
- 境簡易水道(上境、下境、小原沢の一部)
境簡易水道配水池 473^m

南那須地区(上水道)

- 小白井浄水場系(小白井、西野、鴻野山、福岡、八ヶ代、曲畑、熊田、月次、小倉・志鳥・田野倉の一部)
小白井配水池 3,000^m
西野配水池 386^m
福岡配水池 448^m
- 南大和久浄水場系(南大和久、大金、東原、小河原、田野倉・小倉・高瀬の一部)
南大和久配水池 1,137^m
- 森田浄水場系(森田、大里、曲田、小壠、高瀬の一部)
曲田配水池 484^m
- 三箇浄水場系(三箇、藤田、上川井、下川井・志鳥の一部)
上川井配水池 831^m
志鳥配水池 441^m
- 大金台浄水場系(大金台)
大金台配水池 710^m

くみ上げていきます。城東浄水場を例に、この地下水が、どの様にして家庭に届くのか紹介します。

①5か所の井戸から取水ポンプでくみ上げた水を導水管で浄水場に送り、②着水井に集める。

③「次亜塩素酸ナトリウム」を注入して消毒し、④浄水池にためたあと、⑤送水ポ

ンプで山の頂上にある五郎山配水池に水を送る。

⑥配水池の高低差を利用し、配水管、給水管を通ってきた水が、各家庭や工場などの量水器(メーター)を経由して、蛇口から出る。

⑦一部の水を愛宕台ポンプ場から新愛宕配水池に送り、⑧「⑥」と同様に蛇口から水がでる。



施設の説明。



児童が質問。

境小児童が水道施設を見学

境小学校4年生の児童が6月20日、城東浄水場を見学し、身近な水に関して学びました。17人の児童は、同浄水場内にある着水井や滅菌室、自家発電機など、初めて見る設備に興味津々といった様子で、職員の説明を熱心に聞いていました。

節水は環境にもやさしい

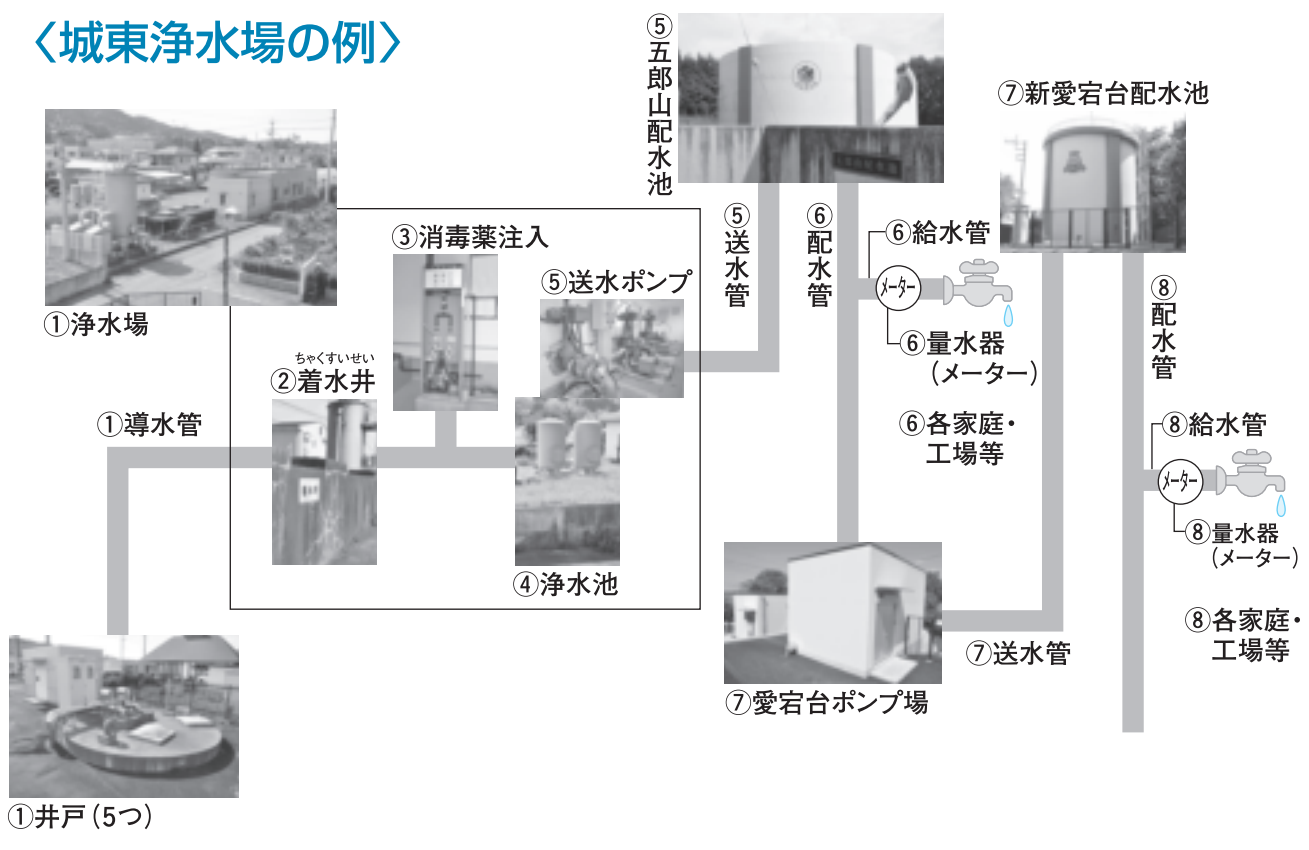
現在は、人口の減少や節水型社会の進展により、ある程度、水不足は防ぐことができている。しかし、水は全ての生物にとって貴重な財産であり、人類が大切に使うことは、当然の義務といえます。

また、水道事業では多くの電力を使用するため、節水により二酸化炭素が削減され、地球温暖化防止にもつながります。

水質検査や放射能測定を実施

市は、法令に基づき水道水の検査を定期的に行っています。また、震災に伴う放射能対策として、毎月1回、放射能測定を実施し、結果を市ホームページで公表しています。厚生労働省の通知により、放射性セシウム134・137を検査し、飲料水の新基準値1キログラム当たり10ベクレルを新たな目標値としています。が、これまで不検出となっています。

〈城東浄水場の例〉



水道Q&A

- Q**やかに白い跡が残るのですが？
A水道水に溶け込んでいるカルシウムなどのミネラル分です。安全性には全く問題ありません。
- Q**水が白く濁って見えるのですが？
A水を勢い良く出すと、蛇口内部の圧力が下がり空気を吸い込むため、それが細かな気泡となって白く濁ったように見える場合があります。
- Q**水道メーターの交換は？
A水道メーターは、市が各家庭に貸与しているものです。計量法で8年ごとの交換が義務付けられ、市が無償で交換しています。
- Q**水道料金を支払わないと水を止められてしまうの？
A市は「水道事業給水停止処理取扱規定」により、未納者に対し給水を停止しています。水道料は、事業を運営するための大切な財源です。納期限内に納めましょう。
- Q**引越しをするのですが？
A水道の使用を中止する場合や、使用を開始する場合には、5日前までに上下水道課に申請が必要です。

南那須地区で漏水調査を実施

市では、水道水の有効率向上と水道施設保全のため、南那須地区全域で、8月31日まで漏水調査を行っています。道路埋設の水道本管の漏水調査に加え、個人宅の止水栓・量水器における給水管の調査を実施します。漏水を発見した場合は、修繕工事を行いますので、ご協力をお願いします。

水道料金は大切な財源です

一般の行政サービスは、税金により賄われていますが、水道事業は、皆さんが支払う水道料金で運営をしています。期限内の納付をお願いします。

水害対策など今後の課題は

水道は、私たちの生活に欠かせない最

も基本的なライフラインです。この安心で安全な水を安定供給するためには、様々な課題があります。

施設整備がある程度進んだ現在、大きな課題となるのが城東浄水場と水道庁舎の水害対策です。城東地区では、度々水害が発生したため、その対策が求められています。いずれの方法でも、莫大な経費が必要となるため、どのような対策をとるのか、引き続き検討します。

また、人口減少に伴い給水量、料金収入が年々減るなかで、水道事業の効率的で安定した運営を図るため、上下水道事業と簡易水道事業の統合などを進めていきます。市水道事業総合整備計画に基づく施設整備計画を策定し、水質管理の強化や危機管理対策を推進します。

1 ■ 上下水道課 ☎ 0287-84-041

第4回市議会



一般会計補正予算など5議案を可決

学校給食センター新設に伴い 条例を一部改正

平成24年第4回市議会6月定例会は、6月5日から12日までの8日間の日程で開かれ、一般会計補正予算や条例の一部改正など、上程された5議案をすべて原案どおり可決し、報告3件を承認したほか、請願書等2件を採択しました。主な内容は次のとおりです。詳しくは議会事務局(☎0287-88-1711)までお問い合わせください。

○補正予算

平成24年度の一般会計を歳入・歳出ともに1億6640万1千円増額し、126億4640万1千円としました。主な内容は、5月の連休に発生した豪雨災害の復旧に関するもので、農地農業用施設災害復旧事業6085万円、土木災害復旧事業3340万円。その他、農業体質強化基盤整備促進事業1610万円、道路整備1200万円などです。

○条例

学校給食センターの新設及び旧給食調理場の廃止に伴い、「学校給食施設設置及び管理条例」を一部改正しました。また、外国人登録法が廃止され、外国人住民を適用対象に加える住民基本台帳法の一部

改正に伴い、関係条例を一部改正しました。

○人事

代表監査委員の任期満了に伴い、再び岡敏夫氏を選任しました。また、9月30日で2名の人権擁護委員が任期満了となるため、引き続き福澤英子氏を、新たに雫正俊氏を同委員候補者として法務大臣に推薦することにしました。

○報告事項

翌年度に繰り越した平成23年度の一般会計繰越明許費繰越計算書(23事業、10億7105万4千円)と事故繰越計算書(1事業、2320万円)、水道事業会計予算繰越計算書(1事業、7320万6千円)を報告しました。

○請願書等

市議会議長あて提出された請願書等3件のうち、次の2件を採択、1件を継続審査としました。

- ・市消防団第1分団第4部消防小屋の新築に関する請願書
- ・市道K4302蛇塚滝原線の改修整備に関する陳情書

あなたの税が未来を拓く 市町村税徴収強化月間

納税の公平と税収の確保を図るため7～8月を「市町村税徴収強化月間2012夏」として、栃木県との協働により県下一斉に徴収の強化に取り組みます。皆さんの自主的な納税をお願いします。

■税務課収納対策室

☎0287-88-7113

■市の工事請負等契約

(前月20日までの入札結果、単位は千円、250万円以上)

事業名	箇所	業者名	金額	工期
那須烏山市公共下水道全体計画見直し業務	下水道区域内	オリジナル設計(株)	5,670	6/1～3/15
南那須地区漏水調査業務委託	南那須地内	(株)伊藤ライニング	6,405	6/7～9/4
那須烏山市固定資産税課税客体整備事業 土地評価業務委託	全域	アクリーグ(株)	12,075	6/5～27/3/31
平成24年度地籍調査事業 向田Ⅱ、曲田Ⅱ、大木須Ⅱ、日野町Ⅱ・中央Ⅰ、曲田Ⅲ地区 測量業務委託	市内	(株)ニッコー	19,950	6/1～3/22
学校空調電気設備工事(荒川小・荒川中)	大金	美工・村上特定建設工事共同企業体	41,717	6/11～8/28
学校空調電気設備工事(江川小・下江川中)	志鳥、下川井	石川・大輪特定建設工事共同企業体	45,496	6/11～8/28
学校空調電気設備工事(七合小・境小)	谷浅見、上境	興明・蓮見特定建設工事共同企業体	30,765	6/11～8/28
学校空調機械設備工事(荒川小・荒川中)	大金	荒牧・荒井特定建設工事共同企業体	52,290	6/11～8/28
学校空調機械設備工事(江川小・下江川中)	志鳥、下川井	北斗・佐藤特定建設工事共同企業体	40,425	6/11～8/28
学校空調機械設備工事(七合小・境小)	谷浅見、上境	横山・関谷特定建設工事共同企業体	35,490	6/11～8/28

入札等に関するお問い合わせは、総務課管財係☎0287-83-1111まで。

第5回教育委員会(4月20日)

○奨学生の決定を承認○小中学校主任等の協議を承認○小中学校評議員の委嘱を承認○市費非常勤講師等の配置を承認○烏山地区公民館管理人の委嘱を承認○教育委員会事務局等組織及び処務規則の一部改正を承認○区域外就学の許可を承認○就学指

定校の変更を承認○中学生海外派遣団員の決定を承認

第6回教育委員会(5月14日)

○社会教育委員及び公民館運営審議会委員の委嘱を承認○市立図書館協議会委員の委嘱を承認○スポーツ推進委員の委嘱を承認○七合小学校体育館改築工事契約の概要を承認○教育費予算

第7回教育委員会(6月22日)

○小中学校空調設備設置工事請負契約の概要を承認○就学指定校の変更を承認○教育費予算の補正を決定

☆4/9 中学校入学式出席
☆4/10 小学校入学式出席
☆5/16 塩谷南那須地区市町

の補正を決定○学校給食施設設置及び管理条例の一部改正を決定

教育委員会連合会定例会出席

☆5/18 関東甲信越静岡市町村教育委員会連合会総会及び研修会(埼玉大会)出席
☆5/19 七合小春季運動会出席

☆6/2 江川小・境小春季運動会出席

☆6/10 荒川中体育祭出席
■学校教育課 ☎0287-8816222

環境課 ☎0287-831120

7月9日から 外国人住民の登録制度が変わりました

「住民基本台帳法の一部を改正する法律」が7月9日に施行され、同時に外国人登録法は廃止されました。これにより、外国人住民(3か月を超える適法な在留資格を有する人)にも日本人と同じく住民票が作成され、住民票の写しが発行できるようになりました。

主な改正点

○外国人住民にも住民票が発行されます

外国人住民も住民票に記載されます。日本人と外国人で構成される世帯にも、世帯全員が記載された住民票の写しを発行できます。

○転出届が必要になります

他市町村へ住所を移す場合は、転出届をし「転出証明書」を持って、新たな住居地で転入届をします。出国するときは、国外転出の届けが必要となります。

○各種届出の方法が変更になります

入国管理局で在留資格の変更・在留期間の更新等の手続きを行った後、市に届出する必要はなくなりました。

★主な届出内容と手続き

内 容	市町村	入国管理局
住居地の届出	○	×
氏名、生年月日、性別、国籍・地域の変更	×	○
在留資格の変更、在留期間の更新	×	○
在留カードの切替、再交付	×	○
通称名、併記名の登録	○	×
世帯主、続柄の変更	○	×

※特別永住者はこれまでどおり市町村での手続きになります。

○外国人登録証明書から「特別永住者証明書」または「在留カード」に切り替えが必要です

外国人登録証明書の切り替え時期は次のとおりです。

特別永住者…現在の外国人登録証明書は次回確認基準日までに切替。次回確認基準日が2015年7月9日以前の方は、2015年7月8日までに切替。(16歳未満の方は、16歳の誕生日までに切替。) **手続きは、これまでどおり市町村の窓口です。**

上記以外…改正後の在留期間の更新時、または在留資格の変更時に入国管理局で在留カードに切替。(永住者は、2015年7月8日までに、16歳未満の方は16歳の誕生日の方が早く到来する場合は、16歳の誕生日までに入国管理局で切替。)

詳しくは、法務省および総務省のホームページをご覧ください。

◇新たな在留管理制度

http://www.immi-moj.go.jp/newimmiact_1/index.html

◇特別永住者制度

http://www.immi-moj.go.jp/newimmiact_2/index.html

◇住民基本台帳制度

http://www.soumu.go.jp/main_sosiki/jichi_gyousei/c-gyousei/zairyu.html

■市民課 ☎0287-88-0870

七合中跡地にメガソーラー事業

市は、七合中学校跡地を活用するために公募していた大規模太陽光発電(メガソーラー)の事業者を、東京太陽光建材(株)に選定しました。

同社の計画では、校庭0.9ヘクタール(利用期間25年、賃借料年90万円)に、世界初の地上傾斜型両面型太陽電池発電所を設置するもので、出力は730kw(一般家庭220世帯分を見込み、来年早々の稼働を目指しています)。

■環境課 ☎0287-831120

大和久学園・育成園が新築落成

社会福祉法人大和久福祉会（塩野栄司理事長）が運営する、南

大和久の障がい者施設「大和久学園」と「大和久育成園」の新築落成披露式が6月20日、同施設で行われました。式には、大谷範雄市長をはじめ、施設利用者の保護者や関係者80人が出席しました。

式では、塩野理事長が「施設の完成は、関係者の皆さんのご尽力があったからこそと、深く感謝します。これからも、利用者の心身ともに健やかな育成を願い、能力に応じた自立生活を送るた

めの支援ができるよう努めていきたい」と、あいさつしました。

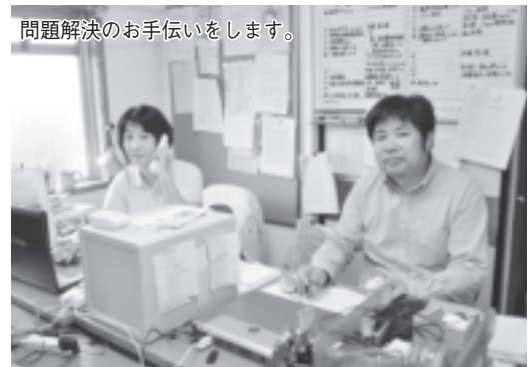
従来の大和久学園棟・大和久育成園棟は、昭和53年に建設。老朽化による住環境の悪化や、急速に進む利用者の高齢化に対応することが困難なため、新施設を平成22年9月に着工し、今年3月に管理棟を含めた3棟が完成しました。事業費は9億2千万円で、このうち国と県の補助金が5億5560万円、市の補助金は2千万円です。

当日は、式典終了後に施設内の見学会もあり、新しい環境に

慣れた利用者たちからは、明るい笑顔があふれていました。



（上から）塩野理事長のあいさつ／施設を見学する出席者／新しくなった施設外観。



問題解決のお手伝いをします。

お気軽にご相談を！

南那須地区障害者相談支援センター

相談支援センターでは、地域で安心して自分らしい生活ができるよう、障がいのある人や家族の困りごとと一緒に考え、解決のお手伝いをします。電話、FAX、メール、来所、訪問など、ご希望の方法でお気軽にご相談ください。

- 場 所 旭1-18-8（泉公園の西側）
- 時 間 月～金曜の午前8時30分～午後5時
電話・FAX・メールは24時間受付
- 対 象 市内及び那珂川町にお住まいの障がい者（児）やその家族
- その他 相談内容は秘密厳守。相談費用無料。
- 連絡先 ☎0287-80-1020
FAX0287-80-1027
E-mail soudan1020@gaea.ocn.ne.jp

「カフェみつわ」がオープン

先月号で紹介した、向田保育園跡地に開設された障がい者施設「みつわ工房」内の「カフェみつわ」が、6月27日に平常オープンしました。

同店では、コーヒーや紅茶のほか、手作りのお菓子などを用意して、皆さんのお越しをお待ちしています。「地域のひととの交流を大切にしていきたい」と小鍋光則施設長。営業は水・木・金曜の午前10時30分～午後4時。問合せは☎0287-88-9016まで。



オープンした店内の様子。

土砂災害全国統一防災訓練

興野地区で避難訓練を実施

土砂災害防止月間にちなみ6月3日、全国統一防災訓練として、避難訓練や情報伝達訓練等の防災訓練が興野地区で行われ、同地区住民のほか、消防団や警察署などの関係機関が参加しました。

当日は、午後1時に県と宇都宮地方気象台が、那須烏山市に土砂災害警戒情報を発表したと想定。これを受け、市は、1時30分に興野地区に避難勧告を発令し、防災メールや消防団・警察署などにより住民への周知を行いました。

また、避難所の旧興野小学校グラウンドには、次々と避難してきた住民が集まり、市職員9人が「地域班員」として、避難者の確認などに当たりました。大

谷範雄市長は、「地域の絆を深め、自主防災にも取り組んでほしい」と、参加者に防災意識の向上を訴えかけました。訓練も無事終わり、興野地区行政区長の伊藤功さんは、「ここは、土砂災害や洪水の危険性が

高い地域。大勢の人が参加し、速やかな避難ができたので、実際の災害に生かしたい」と話していました。

地域班員が避難誘導訓練

6月22日には、災害発生時に地域と連携をとり対応にあたる市職員等で組織した「地域班」の訓練を行いました。この訓練は、台風5号から変わった熱帯低気

圧による災害を想定し、災害発生の可能性が高い藤田、小倉、城東、向田、下境、興野地区を対象に実施しました。

当日は、地域班員が避難所に集合後、行政區長らと水害・土砂災害発生危険箇所、避難時の誘導体制、要支援者の避難支援などを確認しました。

防災



①次々と避難所に来る参加者②避難者を誘導する消防団員③災害対策本部で対応を協議。

消防操法大会

藤田、中山・八ヶ平・平野が県大会へ

栃木県消防協会南那須支部の消防操法大会が6月24日、大楠運動公園で開かれました。ポンプ車の部で本市の第5分団第1部(藤田)、小型ポンプの部で第4分団第3部(中山・八ヶ平・平野)が優勝し、7月28日に開かれる県

大会の出場権を獲得しました。消防操法大会は、消防機器の取り扱いと操法の基本的技術など、日頃の訓練の成果を発表し、団員の士気高揚や資質向上などを図るために隔年で開催しているものです。大会には、部門ごと

に本市と那珂川町から4チームが出場し、技術を競いました。支部大会に先立ち、同会場では、6月10日に開かれた市消防操法大会では、ポンプ車の部で藤田(22チーム参加)、小型ポンプの部で小倉・宇井(19チーム参加)が優勝。各部門の上位2チームが支部大会に出場しました。



支部・市大会優勝の藤田。



支部大会優勝の中山・八ヶ平・平野。



市操法大会の様子。

もうすぐ

山あげ祭

7月27~29日 当番:泉町



山の確認をする泉町若衆。

今年の芸題は「将門」

国の重要無形民俗文化財「山あげ祭」が、7月27日から29日までの3日間、烏山地区の市街地で開催されます。今年の当番「泉町」では、若衆が中心となり、準備を進めてきました。また、踊り子や常磐津なども祭り本番に向け、練習に熱が入っています。

今年の主な芸題は「将門」で、16公演を下表のとおり行います。なお、祭り期間中には、山あげ会館前広場でふるさと物産展や文化団体の公演などを行うほか、27日夜には、嵐山睦の万灯みこしが繰り出されます。同会館内では、踊り子との撮影会も行われます。(要入館料)

山あげ祭奉納余興開演予定時刻及び場所

順	日	開演予定時刻	芸 題	場 所	山の向き
1	26	午後7時	三番叟・将 門	泉 町 石原食肉店前	南
2	27	午前9時	将 門	仲 町 御仮殿前	西
3		正午	将 門	鍛冶町 関薬舗前	東
4		午後2時30分	将 門	日野町 会所前	西
5		午後5時	将 門	泉 町 滝田商店前	北
6		午後7時30分	将 門	泉 町 青木商会前	南
7		午後9時30分	梅 川(上)	泉 町 石原食肉店前	南
8		午前10時30分	将 門	元田町 会所前	西
9	午後2時	将 門	金井町 会所前	北	
10	28	午後5時	宮原八幡宮太々神楽	泉 町 久保田屋前	北
11	午後6時30分	将 門	泉 町 久保田屋前	北	
12	午後9時30分	将 門	泉 町 青木商会前	南	
13	29	午前9時30分	将 門	泉 町 石原食肉店前	南
14	午後1時30分	将 門	金井町 山あげ会館前	東	
15	午後7時30分	将 門・梅 川(上)	泉 町 石原食肉店前	南	
16	午後9時30分	将門・関の扉・老松	泉 町 青木商会前	南	

- 出御 7月27日 午前6時30分八雲神社出発
- 渡御 7月28日 午前6時30分御仮殿出発
- 還御 7月29日 午後5時30分御仮殿出発

※開演予定時刻及び芸題等は、変更することがあります。

●ブンヌキ 八雲神社鳥居前
29日(日)午後5時50分頃
各町屋台が一同に会し、笛・鉦・太鼓の打ち合いが行われます。

水遊園で那須烏山展

なかがわ水遊園の地域連携事業として、市は、観光協会などとともに、6月5日から7月1日まで同園で、「若鮎と山あげ祭の那須烏山」展を開き、山あげ祭を中心に、市の魅力をPRしました。この観光展は、那珂川沿川の3市町が輪番で行っているものです。

期間中の6月17日には、県民の日にちなんだイベントが開かれ、市では、(有)NPRによる特殊絵の具を使った体験教室や、烏山語りの会による市内の民話の語りなどを行い、来場者に市の魅力を伝えました。



特殊絵の具の体験教室。



観光協会 ☎0287-84-1977
商工観光課 ☎0287-83-1115

烏山小学校に

博物館がやって来た



烏山小学校で、栃木県立博物館による「移動博物館」が5月23日と24日に開催され、児童は、着付けや火起こしなどを体験しました。会場の体育館には、昔の道具や化石、動物、昆虫などが展示されました。



①

24日には、全校児童が体育館に集まり、代表者が着付けを体験しました。滝原一夫校長が、「いろいろなものに興味をもってほしい。」



③

①十二単を着た磯さん②よろいを着る近藤君③火起こしの体験。



②

シリーズ 市の文化財 第15回

市指定文化財

おだのぶながこういはい
織田信長公位牌(南1丁目)



織田信雄(信長の二男)は、天正18年(1590)、小田原北条氏攻めの手柄として、豊臣秀吉から徳川家康の旧領を与えられましたが、信長の遺領(尾張・伊勢)を主張したために秀吉の怒りを受け、120万石の領地を没収され、僅か2万石の領主として烏山にやってきました。

信雄は秀吉への反抗の意思がないことを示すため出家して「常心」と名乗り、天性寺で父信長の供養を行いました。しかし、秀吉の怒りは解けず、翌年さらに秋田への移動を命じられ、烏山を去るにあたり、位牌を残していったといわれています。

高さ約60cm、白木造りの質素な位牌ですが、そこには、戦国を駆け抜けた英雄たちの歴史が刻まれています。

生涯学習課 ☎0287-88-6223

JR 関連情報

大金駅で「スタフ」交換の見納め

JR大宮支社では烏山線の保安装置の更新に伴い、関東圏で唯一残っていた大金(ウツリ)烏山駅間の「スタフ閉そく式」を廃止し、新しい運転方式に変更しました。



この光景も見納め(右上:カバン内のスタフ)。

運転方式への切り替え作業を行い、これにより大金駅でのスタフ交換の光景は見られなくなりました。「スタフ閉そく式」とは、単線に

複数の列車が入線するのを防ぐためのもので、これまでは、大金駅で上り列車から下り列車に引き渡されてきました。

烏山駅から滝駅までハイキング

JR大宮支社では、6月16日、「駅からハイキング」を開催し、雨天にもかかわらず県内外から多くの参加者が訪れました。

今回は、烏山駅を出発し、山あげ会館、和紙会館、鳥崎酒造、洞くつ酒蔵、龍門の滝などを巡る約6キロのコース。受付会場の烏山駅では、今年初の山あげ祭のPRを兼ね、泉町がお囃子で参加者を歓迎しました。



烏山駅を出発する参加者。